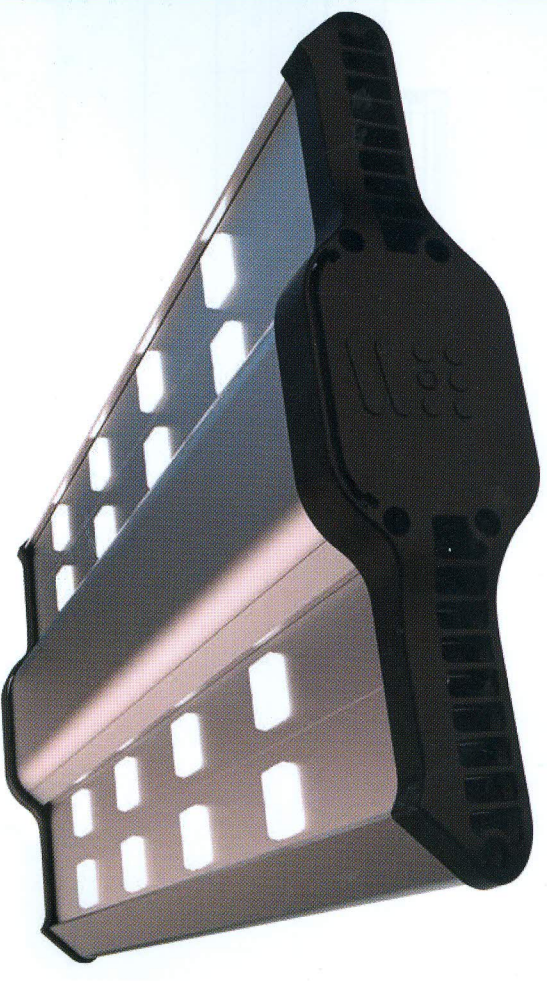


# СВЕТИЛЬНИК СВЕТОДИОДНЫЙ



Сделано в России

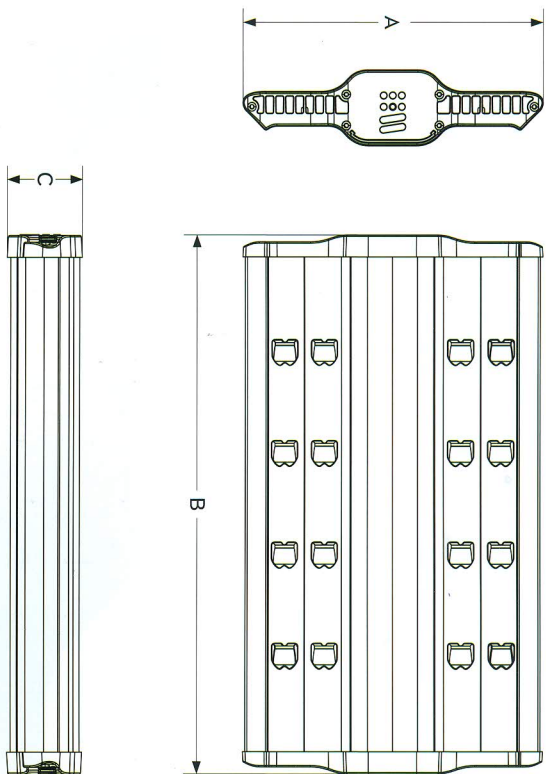
**Производитель**  
ООО «Зеленая Лампа»  
**Адрес производства:**  
107392, г. Москва, ул. Просторная, д.7  
**Телефон:** (499) 750 11 21  
[www.greenlamp.ru](http://www.greenlamp.ru)



**РУКОВОДСТВО ПО ЭКСПЛУАТАЦИИ**  
Серия уличных светодиодных светильников SL

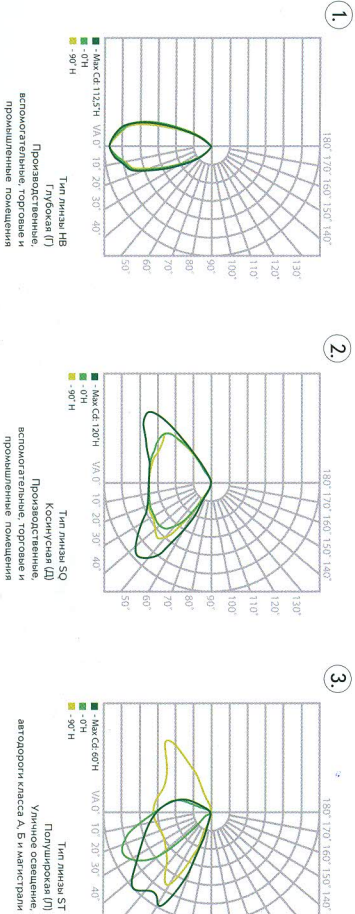
**ЗЕЛЕНАЯ  
ЛАМПА**

## 1. Внешний вид и габаритные размеры



Модель светодиодного светильника	SL-40W	SL-75W	SL-100W	SL-150W	SL-200W	SL-300W
Ширина светильника А, мм	220	220	300	300	300	300
Длина светильника В, мм	532	532	532	532	632	1032
Высота светильника С, мм	75	75	75	75	75	75

## 2. Типы применяемых линз и КСС\*



**Примечание** - перед тем, как приступить к установке и подключению светильника необходимо изучить данное руководство, так как несоблюдение рекомендаций может привести к потере работоспособности изделия и утрате гарантийных обязательств.

\*Кривые светораспределения изображены на графиках, указанные для модели светильника SL-150W.

## 3. Основные технические характеристики

Модель светодиодного светильника	SL-40W	SL-75W	SL-100W	SL-150W	SL-200W	SL-300W
Область применения светильников	Освещение автостоянок класса А, Б, В и магазинов, производственных, вспомогательных, торговых, промышленных помещений, садово-парковых и прилегающих территорий, с повышенными требованиями по защите от воздействия пыли и влаги.					
Высота расположения светильника [оптимальная], м	3-6	6-8	8-10	10-12	12-14	14-25
Световая отдача светильника, лм/Вт	110	110	110	110	110	110
Световой поток, лм	3 960	8 140	11 550	15 620	21 890	31 790
Тип кривой силы света, НВ/SQ/ST	Г, Д, Л	Г, Д, Л	Г, Д, Л	Г, Д, Л	Г, Д, Л	Г, Д, Л
Напряжение питающей сети, В	~170-264 50-60Гц					
Потребляемый ток не более, А	0,20	0,35	0,50	0,70	1,00	1,40
Потребляемая мощность в номинальном режиме, Вт	36	74	105	142	199	289
Коэффициент мощности, не менее	0,9	0,9	0,9	0,9	0,9	0,9
Максимальное сечение сетевого кабеля, мм <sup>2</sup>	2	2	2	2,5	2,5	2,5
Масса не более, кг	4	4,2	5,5	6,5	8,5	11
Масса в упаковке не более, кг	4,5	4,7	6	7	9	11,5
Габаритные размеры, ДхШхВ, мм	532x220x75	532x220x75	532x300x75	532x300x75	632x300x75	1032x300x75
Габаритные размеры в упаковке, ДхШхВ, мм	560x250x100	560x250x100	560x330x100	560x330x100	660x330x100	1060x330x100
Число светильников на 1 палете, шт.	36	36	24	24	24	12
Объем в упаковке, м <sup>3</sup>	0,014	0,014	0,018	0,018	0,022	0,035

### Корпус

Анодированный алюминий, пластик, поликарбонат.  
 Стекло  
 Линзы из оптического поликарбоната устойчивого к царапинам. Возможна индивидуальная комплектация линзами для придания уникального светового луча.

Крепление  
 Консольное крепление диаметром от 40 мм до 55 мм, крепление с поворотным механизмом прожекторного типа, для крепления к фасадам, плоским промышленным профилям или иным плоским поверхностям. С возможностью направления светового луча в любом направлении. Подвесные карabiны для крепления к потолку или к другим горизонтальным поверхностям на подвесах.

Тип светодиода	Ликел М
Температура цвета, К	4 000; 5 000; 5 700; 6 500
Индекс цветопередачи Ra не менее	80
Ресурс светодиодного модуля, час	50000
Температура окружающей среды, С	-60 С до +40 С
Степень защиты от внешних воздействий, IP не ниже	65
Функция термостабилизации (защита от перегрева)	Имеется (интегрирована в Блок Питания)
Функция защиты от превышения напряжения	Имеется (интегрирована в Блок Питания)
Эмиссия гармонических составляющих в сети, эФир	Ультранизкая
Класс защиты от поражения током по ГОСТ Р МЭК 605	1
Сопроотивление изоляции при нормальных условиях, кВ	1,5
Группа допусковых механических воздействий по ГОСТ 175161	M2
Защита от подделок голограммой	Да
Климатическое исполнение	УХЛ1
Гарантийный срок эксплуатации, лет	3

## 4. Комплект поставки

Упаковка - 1 шт.  
 Светильник в сборе - 1 шт.  
 Консольное крепление - 1 шт.  
 Крепление прожекторного типа (опционально) - 1 шт.  
 Подвесные карabiны (опционально) - 1 шт.  
 Руководство по эксплуатации - 1 шт.

## 5. Требования по технике безопасности

1. Светильник соответствует требованиям ГОСТ Р МЭК 60598-1-2003, ГОСТ Р МЭК 598-2-97, ГОСТ Р 51318.15-99, ГОСТ Р 51317.3.2-2006 (разд 6.7).
2. **ВНИМАНИЕ** все работы по монтажу и обслуживанию светильника должны производиться только при отключенном напряжении сети.
3. Перед подключением светильника к сети питания следует убедиться в соответствии переменного напряжения питания сети номинальному напряжению питания светильника – 220В.
4. Монтаж и обслуживание светильников должны производиться в соответствии с «Правилами техники безопасности при эксплуатации электроустановок потребителей» (ПУЭ), «Мехотрасцевыми правилами по охране труда при эксплуатации электроустановок».
5. Подключение светильника к электрической сети выполняется трехжильным монтажным кабелем с сечением проводников не менее 0,75 мм<sup>2</sup>.
6. При подключении соблюдать цветовую маркировку контактов соединителя.
7. Только квалифицированный персонал допускается выполнять монтаж и техническое обслуживание систем освещения.
8. Запрещается эксплуатация светильников с поврежденными элементами корпуса.
9. Запрещается самостоятельно проводить ремонт или модификацию светильника.

## 6. Подготовка к работе

1. Проверить комплектность светильника.
2. Проверить целостность корпуса и сетевого провода светильника.
3. Проверить целостность клеммной колодки (Р66 (опционально) к сетевому проводу светильника).
4. Присоединить питающую проводку (Р66 (опционально) к клеммной колодке Р66, соблюдая цветовую маркировку).
5. Присоединить питающий провод к клеммной колодке Р66, соблюдая цветовую маркировку.
6. Проверить надежность фиксации светильника на консоли или монтажной поверхности, при помощи элементов крепления.
7. Проверить надежность фиксации светильника на консоли или монтажной поверхности, при помощи элементов крепления.
8. Проверить надежность фиксации светильника на консоли или монтажной поверхности, при помощи элементов крепления.

## 7. Эксплуатация и обслуживание светильника

1. Эксплуатация светильника производится в соответствии с «Правилами технической эксплуатации электроустановок потребителей».
2. Для сохранения светотехнических характеристик необходимо периодически производить очистку светильника от пыли и грязи.
- 2.1. Чистку поверхностей светильника проводить щеткой с ворсом средней жесткости от пыли и грязи.
- 2.2. Очистку линз светильника проводить путем протирки его поверхности мягкой влажной ветошью.
3. Чистку светильника рекомендуется проводить не реже, чем раз в год.

## 8. Хранение и транспортирование

1. Светильники должны храниться в упаковочной таре в помещениях при температуре воздуха от -60 С до +40 С и относительной влажности воздуха не более 85%.
2. Гарантийный срок хранения 36 месяцев со дня отгрузки.
3. Светильники в упакованном виде могут транспортироваться закрытым видом транспорта или в контейнерах.
4. Транспортирование светильника может производиться железнодорожным, воздушным и водным транспортом.
5. При перевозке погрузке и выгрузке должны быть соблюдены меры предосторожности от механических повреждений светильников, соблюдения требований манипуляционных знаков указанных на упаковке.

## 9. Гарантийные обязательства

### Сроки гарантии

Базовые гарантийные обязательства действуют в течение 36 месяцев со дня продажи при соблюдении потребителем условий эксплуатации и хранения. Расширенные гарантийные обязательства действуют в течение 60 месяцев при соблюдении потребителем условий эксплуатации и хранения. Гарантийные обязательства распространяются на светильники в целом, корпус, оптические элементы, светододы и другие электротехнические компоненты, элементы крепления и детали соединения светильников к электрической сети.

### Условия гарантии

Изготовитель гарантирует соответствие светильников требованиям нормативных документов. Гарантия на всю продукцию действует при соблюдении следующих условий: продукция транспортировалась, хранилась, монтировалась и эксплуатировалась с соблюдением требований производителя, изложенных в тех. паспорте изделия, инструкциях по монтажу и эксплуатации, условиях поставки, правилах технической эксплуатации электроустановок для потребителей и других, обязательных для сторон, правилах, установленных дополнительно в рамках договора.

Гарантия не распространяется на следующие случаи:

- наличие механических повреждений;
- изменение оттенка окрашенных поверхностей и пластиковых частей светильников в процессе их эксплуатации;
- отсутствие или нарушение защитных наклеек;
- воздействие на светильник химически активными веществами;
- воздействие на светильник образцовых средств и материалов;
- нарушение условий хранения, транспортирования и эксплуатации светильника.

### Исполнение гарантийных обязательств

При возникновении обоснованной рекламации производитель принимает несправную продукцию для проведения технической экспертизы и принятия решений по рекламации. Производитель оставляет за собой право изменять или совершенствовать конструкцию или технические характеристики изделий в любое время без предварительного уведомления.

### Предупреждение рекламации

В случае обнаружения несправности или сбоя в работе светильника не по вине потребителя и до истечения гарантийного срока, пожалуйста, обратитесь к местному дилеру по системам освещения или в службу поддержки компании Зеленая Лампа. Презентации направлять по адресу:

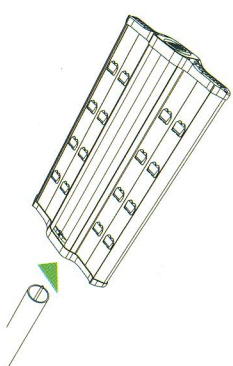
107392, г. Москва, Ул. Просторная, д.7, e-mail: info@lamp.ru, телефон: 8 (499) 750 11 21.

Выполнение гарантийных обязательств происходит в рамках законодательства РФ и в соответствии с договорами между партнерами и ООО «Зеленая Лампа».

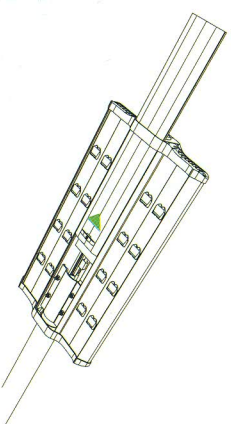
Более подробно с условиями гарантийных обязательств вы можете ознакомиться на сайте производителя [www.greenlamp.ru/maglanp](http://www.greenlamp.ru/maglanp)

## Монтаж светильника, консольное крепление

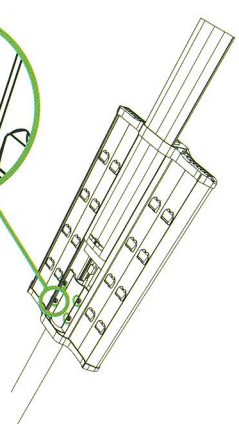
1. Надеть светильник на столб



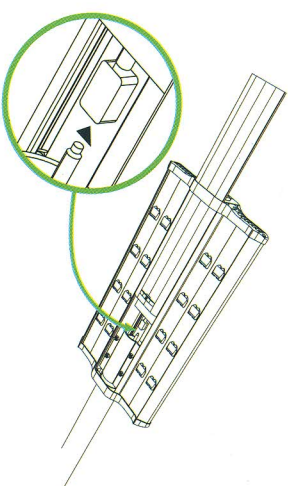
2. Отодвинуть крышку



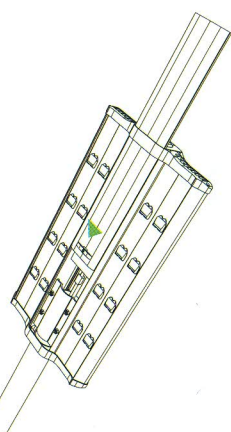
3. Затянуть болты



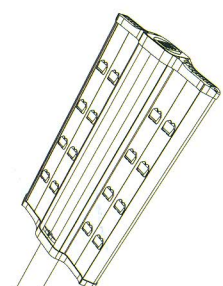
4. Подключить контакты



5. Закрывать крышку

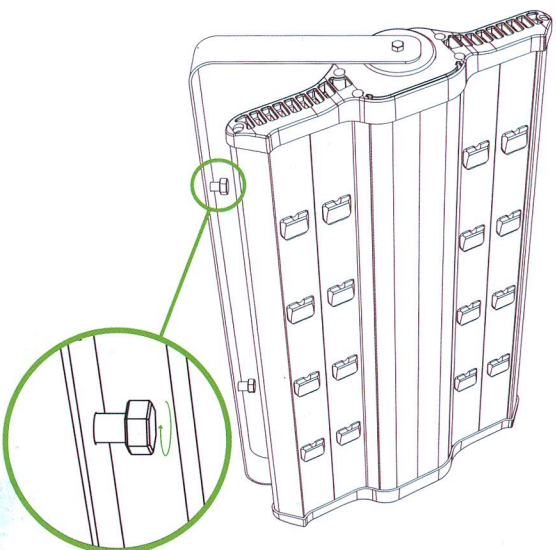


4. Светильник готов к работе

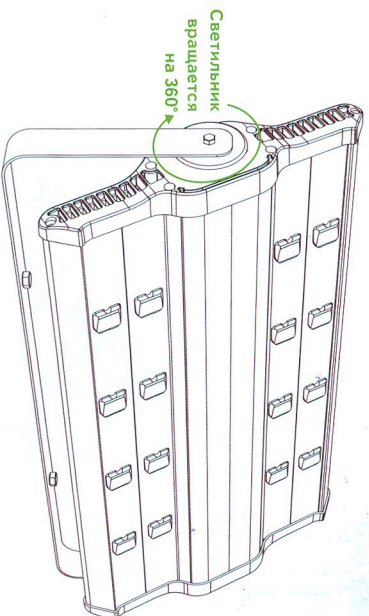


## Монтаж светильника, крепление прожекторного типа

1. Установите светильник на  
нужную поверхность;  
затяните болты

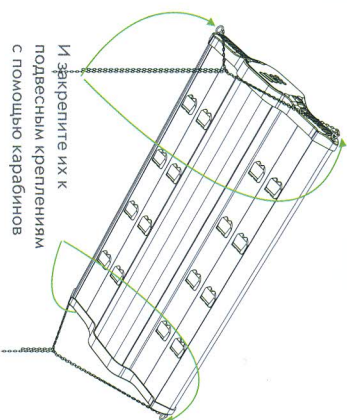


3. Частично открутить (ослабить)  
болты по торцам светильника,  
поворотом светильника вокруг  
продольной оси установить  
направление луча светильника,  
затянуть торцевые болты –  
зафиксировать светильник и  
подключить электричество

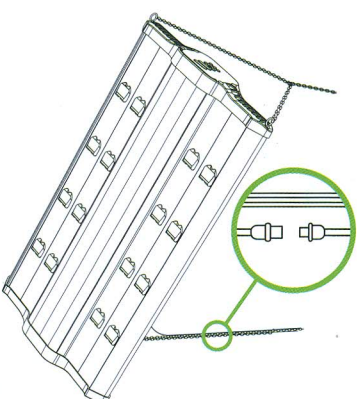


## Монтаж светильника, подвесное крепление на карабинах

1. Закрепите 2 Длинные цепи к 2  
коротким с помощью карабинов

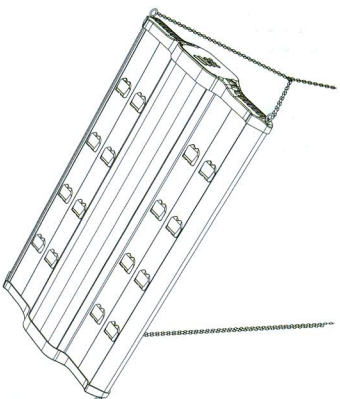


3. Подключите электричество с  
помощью клеммных колодок или  
герморазъемов\*

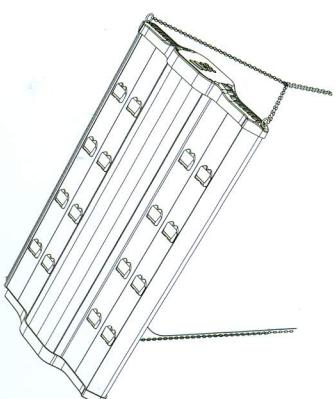


\* Не поставляются в комплекте

2. Протяните цепь через консоль  
на потолке; закрепите цепь с  
помощью карабинов



4. Светильник готов к работе



10. Сведения о светильнике

**ЗЕЛЕНАЯ  
ЛАМПА**

9L-100 Углич

UG-100-W-ST-65-FR-LU-CN-DN-57-01



SN 3 7 1 6 M O 0 3 5

Made in Russia

