

## Схема установки и светильников.

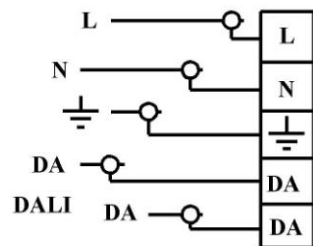


Рис.1

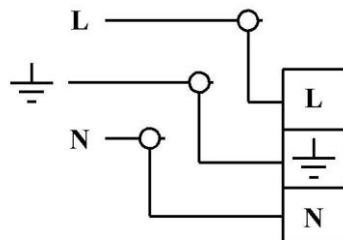


Рис.2

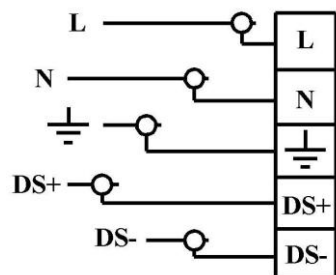


Рис.3

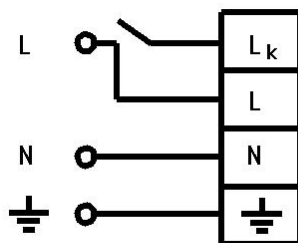


Рис.4

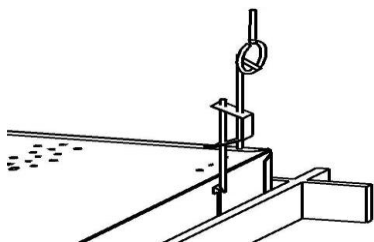


Рис.5

Рис.1 Схема подключения светильника с драйвером с регулировкой по протоколу DALI;  
 Рис.2 Схема подключения светильника с драйвером; Рис.3 Схема подключения светильника с драйвером с аналоговой регулировкой; Рис.4 Схема подключения светильника с БАП.  
 Lк-коммутируемая через выключатель фаза (Для вкл/выкл освещения).  
 L-не коммутируемая фаза (предназначенная для зарядки аккумулятора БАП) при отключении которой вместе с Lк светильник переходит в аварийный режим. N-ноль.  
**L и Lк подключаются к одной фазе!**

## СВЕТИЛЬНИК TECHNOLUX®

TLC (TLCP, TLGR) с полупроводниковыми источниками света (светодиоды)

### 1. НАЗНАЧЕНИЕ

1.1. Светильники встраиваемые (далее светильники) с полупроводниковыми источниками света (светодиоды) предназначены для освещения общественных помещений.

### 2. ТЕХНИЧЕСКИЕ ХАРАКТЕРИСТИКИ

2.1. Светильники соответствуют ТУ 3461-012-21098894-2011, требованиям ТР ТС 004/2011 и ТР ТС 020/2011.

2.2. Светильники изготавливаются в исполнении УХЛ категории размещения 4 по ГОСТ 15150.

2.3. Питание светильника осуществляется от сети переменного тока напряжением  $220 \pm 10\%$  В, частоты 50 Гц. Качество электроэнергии по ГОСТ 13109.

2.4. Степень защиты от воздействий окружающей среды по ГОСТ 14254 IP30 для моделей TLC, TLGR IP44 для TLCP, IP20 для TLC RF, IP 40 для TLC-1.

2.5. Группа условий эксплуатации в части воздействий механических факторов окружающей среды по ГОСТ 17516 М1.

2.6. Светильники TLC и TLCP предназначены для установки в потолки со стандартным модулем 600x600 мм, с видимыми направляющими T24 или T15.

Светильники TLGR предназначены для установки в потолок «Грильято», имеющий установочный размер 590x590 мм, а также могут устанавливаться в потолки из гипсокартона.

2.7. Класс защиты от поражения электрическим током I.

2.8. Основные параметры светильников:

Артикул**	Габаритные размеры, не более, мм АxВxС*	Потребляемая мощность, Вт	Установочный размер, мм	Масса светильника, не более, кг
TLC02***	595x295x55	2xL24 (21 Вт)	595x300	2,5
TLC03/04***	595x595x55	3/4xL24 (32/43 Вт)	595x595	3,6
TLC06***	1195x295x55	4xL24(43 Вт)	1195x300	4,1
TLC08***	1195x595x55	8xL24 (86 Вт)	1195x595	5,7
TLGR03/04***	588x588x65	3/4xL24 (32/43 Вт)	590x590	3,6
TLCP03/04***	595x595x55	3/4xL24 (32/43 Вт)	595x595	3,6
TLC 03/04 RF ***	595x595x120	3/4xL24 (32/43 Вт)	595x595	4

\* А-длина; В-ширина; С-высота.

\*\* Полное обозначение модели светильника указано на упаковке и/или этикетке внутренней маркировки.

\*\*\*Комплектацию светильника см. п.3.1. и п.5.1.

### 3. КОМПЛЕКТ ПОСТАВКИ ОДНОГО СВЕТИЛЬНИКА

3.1. В комплект поставки входят:

- 1.) Светильник в сборе – 1 шт.
- 2.) Коробка картонная – 1 шт. на два изделия для TLC02, TLC03, TLC04, TLGR03, TLGR04, TLCP03, TLCP04 и 1 шт. на одно изделие для TLC06, TLC 03/04 RF, TLC08.
- 3) Паспорт - 1 шт. на два изделия для TLC02, TLC03, TLC04, TLGR03, TLGR04, TLCP03, TLCP04 и 1 шт. на одно изделие для TLC06, TLC 03/04 RF, TLC08.
- 4) Упаковочный пакет – 1 шт.

Крепление светильников в потолки из гипсокартона поставляется по отдельному заказу.

Добавочное обозначение EM означает, что в светильнике установлен блок аварийного питания (БАП). Добавочное обозначение RA означает, что в светильнике установлен драйвер с аналоговой регулировкой. Добавочное обозначение RD означает, что в светильнике установлен драйвер с цифровой регулировкой по протоколу DALI. Добавочное обозначение ECP означает, что в светильнике установлен драйвер китайского производства. Светильники, не имеющие обозначений ECP, RA, RD комплектуются драйвером европейского производства.

### 4. ТРЕБОВАНИЯ ПО ТЕХНИКЕ БЕЗОПАСНОСТИ

4.1. Установку, чистку светильника и ремонт производить только при отключенной электросети.

4.2. **ВНИМАНИЕ!** Светильники предназначены для установки непосредственно на поверхности из нормально воспламеняемых материалов.

4.3. Светильники выполнены по I классу защиты от поражения электрическим током и должны быть надежно заземлены.

### 5. СОСТАВ ИЗДЕЛИЯ

5.1. Светильник состоит из следующих основных частей: корпус светильника в сборе, на котором смонтированы драйвер, внутренняя проводка светильника, листа рассеивателя (без рамки) из светостабилизированного полимерного материала установленного в выступы боковины для светильников TLC02 OL/CL/CLM, TLC03 OL/CL/CLM, TLC04 OL/CL/CLM, TLC06 OL/CL/CLM, TLC08 OL/CL/CLM, TLGR03 OL/CL/CLM, TLGR04 OL/CL/CLM, TLCP03 OL/CL/CLM, TLCP04 OL/CL/CLM, системы отраженного света для TLC 03/04 RF. Светильники комплектуются монтажными концами, для подключения светильника к внешней сети (зелено- желтый - заземление, белый -фаза, черный -ноль, красный-фаза коммутируемая(при комплектации светильника БАП)).

### 6. ПРАВИЛА ЭКСПЛУАТАЦИИ И МОНТАЖА

6.1. Эксплуатация светильника должна производиться в соответствии с «Правилами технической эксплуатации электроустановок потребителей».

6.2. Светильники после длительного транспортирования и/или хранения при низких температурах перед установкой необходимо выдерживать в отапливаемом помещении при температуре +15...20° С не менее 24 часов.

6.3. После распаковки светильника его установить в потолок. Для светильников TLGR см. рис.5.

6.4. Светильники всех серий не требуют предварительной разборки, за исключением светильников TLC RF, с которых необходимо снять систему отраженного света.

Подключение внешней сети всех серий светильников, за исключением серии TLC RF, (сечение провода не менее 0,75 мм<sup>2</sup>.) производится к монтажным концам, выведенным наружу светильника. (Цвет проводов монтажных концов: зелено-желтый -заземление, белый -фаза, черный -ноль). Подключение светильников серии TLC RF производится к клемной колодке светильника. Подключение светильника к электрической сети производить только при обесточенной сети. Подключение заземляющего провода обязательно.

6.5. При загрязнении светильника его рассеиватель или система отраженного света протирается сухой мягкой тканью.

**6.6. В одном помещении рекомендуется устанавливать светильники с одинаковой цветовой температурой, указанной на этикетке (Пример 4000 К).**

### 7. СВИДЕТЕЛЬСТВО О ПРИЕМКЕ

7.1. Светильник признан годным к эксплуатации.

Дата выпуска, отметка ОТК, номер бригады указаны на внутренней этикетке светильника.

### 8. ГАРАНТИЙНЫЕ ОБЯЗАТЕЛЬСТВА

8.1. Гарантийный срок эксплуатации 18 месяцев с даты продажи (но не более 24 месяцев со дня выпуска) при соблюдении потребителем условий эксплуатации. Возможно увеличение гарантийного срока, условия предоставления расширенной гарантии размещены в сети интернет на официальном сайте [www.technoluxtm.ru](http://www.technoluxtm.ru) в разделе «Гарантии качества» и/или у официальных представителей.

8.2. Срок службы светильника в нормальных климатических условиях, при соблюдении правил монтажа и эксплуатации составляет: не менее 8 лет для светильников, рассеиватель которых изготовлен из полимерных материалов.

8.3. Претензии за дефекты, появившиеся в течение гарантийного срока из-за небрежного хранения, транспортирования, при нарушении правил эксплуатации, установки или обслуживания не принимаются.

8.4. Адрес завода изготовителя: 601655, г. Александров, Владимирская обл., ул. Гагарина д.2, ООО «АЭТЗ «Рекорд», тел. (49244) 6-34-13.