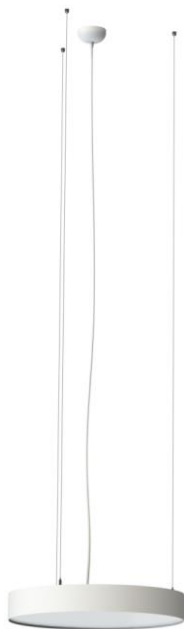
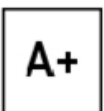
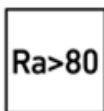
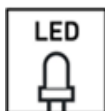


SOL P LED

® Паспорт





Наименование Name Найменування Атауы	Мощность, Вт Power, W Потужність, Вт қуаты, Вт	КВЛЦ**, К	Световой поток, лм Luminous flux, lm Світловий потік, лм Жарықтық ағын, лм	Свет. отдача лм/Вт Luminary efficiency, lm/W Світлова віддача, лм/Вт Жарық беру лм/Вт	Коеф. мощности, не менее Коеф. потужності, не менше Қуат коэффициенті, нті, кем емес	Масса, кг Weight, kg маса, кг салмағы, кг
<input type="checkbox"/> SOL P 450 WH LED 4000K	42	4000	4300	102	0,97	4,8
<input type="checkbox"/> SOL P 450 WH LED 4000K (low lumen)	21		2280	108	0,97	4,8
<input type="checkbox"/> SOL P 450 WH LED 3000K	42	3000	4300	102	0,97	4,8
<input type="checkbox"/> SOL P 450 WH LED 3000K (low lumen)	21		2280	108	0,97	4,8
<input type="checkbox"/> SOL P 600 WH LED 4000K	55	4000	6100	111	0,97	7,8
<input type="checkbox"/> SOL P 600 WH LED 4000K DALI	55		6100	111	0,97	7,8
<input type="checkbox"/> SOL P 600 WH LED 4000K (low lumen)	34		4100	121	0,96	7,8
<input type="checkbox"/> SOL P 600 WH LED 3000K	55	3000	6100	111	0,97	7,8
<input type="checkbox"/> SOL P 600 WH LED 3000K DALI	55		6100	111	0,97	7,8
<input type="checkbox"/> SOL P 600 WH LED 3000K 1-10V	55		6100	111	0,97	7,8
<input type="checkbox"/> SOL P 600 BL LED 3000K 1-10V	55		6100	111	0,97	7,8
<input type="checkbox"/> SOL P 600 WH LED 3000K (low lumen)	34		4100	121	0,97	7,8
<input type="checkbox"/> SOL P 900 WH LED 4000K	112	4000	13500	121	0,97	18,5
<input type="checkbox"/> SOL P 900 WH LED 4000K (low lumen)	72		8800	122	0,97	18,5
<input type="checkbox"/> SOL P 900 WH LED 3000K	112	3000	13500	121	0,97	18,5
<input type="checkbox"/> SOL P 900 BL LED 3000K DALI	112		13500	121	0,97	18,5

Примечания:

- **КВЦ – коррелированная цветовая температура
- Допуск на указанные номинальные значения мощности, $\pm 10\%$.
- Допуск на указанные номинальные значения светового потока, массы $\pm 10\%$.
- Допуск на указанные номинальные значения цветовой температуры ± 300 К.
- Качество электроэнергии должно соответствовать ГОСТ 32144-2013.
- Климатическое исполнение УХЛ4* соответствует ГОСТ 15150-69, нижнее рабочее значение температуры окружающего воздуха $+5^{\circ}\text{C}$.
- Степень защиты IP20 соответствует ГОСТ 14254-96.
- Тип защитного стекла: OPL-опаловый рассеиватель.

Комплект поставки

- | | |
|-------------------------|---|
| • Светильник, шт. | 1 |
| • Упаковка, шт. | 1 |
| • Паспорт, шт. | 1 |
| • Комплект подвеса, шт. | 1 |

Назначение и общие сведения

- Светильник подвесной на полупроводниковых источниках света (светодиодах), предназначен для общего освещения административно-общественных и торговых помещений.
- Замена источника света возможна на заводе изготовителе или в специализированном сервисе.
- Светильник соответствует требованиям безопасности ТР ТС 004/2011 «О безопасности низковольтного оборудования», ТР ТС 020/2011 «Электромагнитная совместимость технических средств», ГОСТ CISPR 15-2004 (напряжение промышленных радиопомех) и ГОСТ Р 51317.3.2-2006 (гармонические составляющие тока).
- Светильник рассчитан для работы в сети переменного тока 198-264 В, 50-60 Гц ($\pm 0,4$ Гц) и постоянного тока 176-280 В. Питающая сеть должна быть защищена от коммутационных и грозовых импульсных помех.

Указания по технике безопасности

- Не производить никаких работ со светильником при поданном на него напряжении.
- Запрещается эксплуатация светильника без защитного заземления.
- Рабочее положение светильника должно исключать возможность смотреть на источник света с расстояния менее 0,5 м.
- Запрещается эксплуатация светильника с поврежденным стеклом.



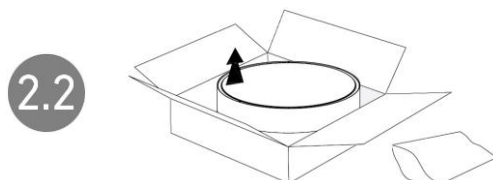
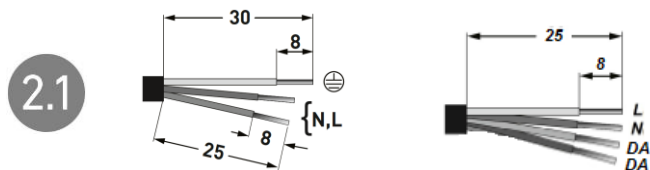
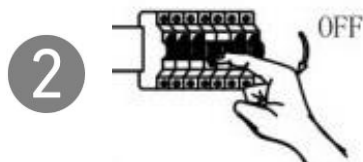
- Запрещается самостоятельно производить разборку, ремонт или модификацию светильника. В случае возникновения неисправности необходимо сразу отключить светильник от питающей сети.
- Установку и обслуживание светильника производить только при отключенном питании.
- Светильник прошел высоковольтное испытание на электрическую прочность изоляции на основании требований ГОСТ Р МЭК 60598-1-2011.



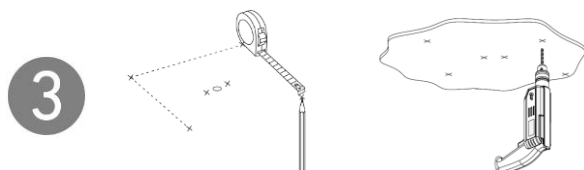
Правила эксплуатации и установка



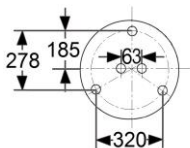
Эксплуатация светильника должна производиться в соответствии с «Правилами технической эксплуатации электроустановок потребителей». Используемый инструмент (Рис 1).
 Установку, чистку светильника и замену компонентов производить только при отключенном питании. Очистку защитного стекла светильника производить по мере её загрязнения, мягкой тканью, смоченной в мыльном растворе. При необходимости снятия рассеивателя следует шлицевой отверткой поддеть рассеиватель и выщелкнуть его из выступа корпуса. При этом между корпусом и отверткой требуется положить мягкую прокладку для избегания повреждения декоративного покрытия.



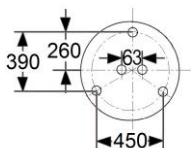
Отключить питание в сети (Рис.2). Зачистить сетевые провода (max 2,5 мм²) (Рис. 2.1). Распаковать светильник и комплект подвеса (Рис. 2.2).



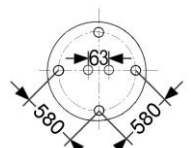
SOL P 450



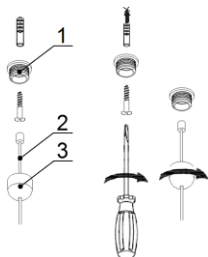
SOL P 600



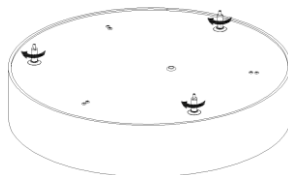
SOL P 900



3.1



3.2



Для установки светильника использовать:

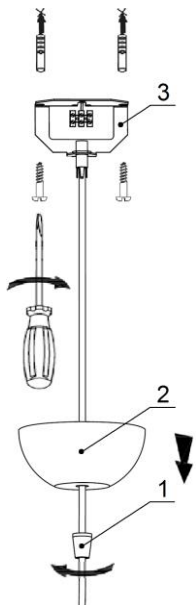
SOL P 450 и SOL P 600 – Комплект крепления X6 (не входит в комплект поставки (арт. 2995000060)) для крепления светильника и Комплект крепления X5 (не входит в комплект поставки (арт. 2995000050)) для крепления кронштейна потолочной чашки.

SOL P 900 – Комплект крепления X1 (не входит в комплект поставки (арт. 2995000010)) для крепления светильника и Комплект крепления X5 (не входит в комплект поставки (арт. 2995000050)) для крепления кронштейна потолочной чашки.

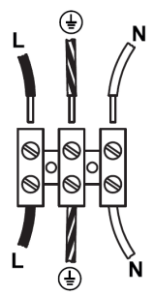
Разметить на опорной поверхности потолочную втулку (1) из комплекта подвеса, просверлить отверстия под дюбели крепления (Рис. 3). Смонтировать на опорную поверхность потолочную втулку (1) из комплекта подвеса, завести трос (2) в держатель (3) и зафиксировать его в потолочной втулке. (Рис. 3.1). Установить грипперы из комплекта подвеса в резьбовые заклепки корпуса (SOL P 450 и SOL P 600 – 3 шт., SOL P 900 – 4 шт.) вкрутив их до упора (Рис. 3.2). Свободные концы тросов завести в грипперы, установленные в корпусе, и отрегулировать положение светильника.

Внимание! Установку светильника SOL P 900 требуется производить двумя монтажниками!

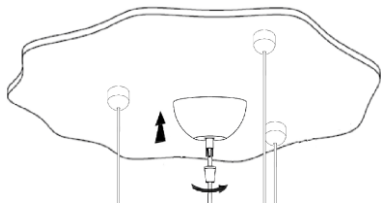
4



4.1



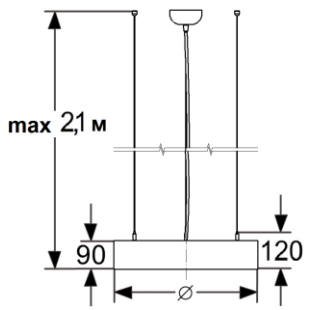
4.2



Открутить колпачок потолочной чашки (1) и сдвинуть его вместе с чашкой (2) вниз по проводу. Смонтировать кронштейн (3) на опорной поверхности (Рис. 4). К незанятым (маркированным) клеммам коннектора комплекта питания подсоединить сетевые провода (Рис. 4.1). Сдвинуть потолочную чашку вплотную к опорной поверхности и зафиксировать колпачком (Рис. 4.3).

* Подключение к сети переменного тока светильника с управлением по протоколу DALI проводится через клеммную колодку, обращая внимание на обозначение контактов.

Габаритные и установочные размеры светильника



	∅
SOL P 450	450
SOL P 600	600
SOL P 900	900

Схема подключения

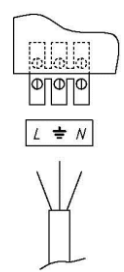
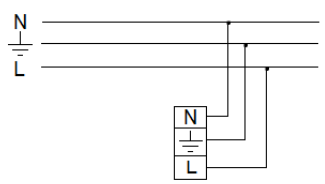
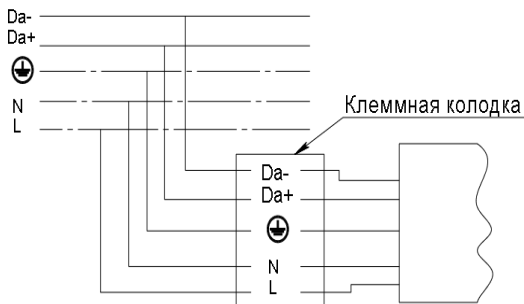


Схема подключения DALI



Гарантийные обязательства

- Завод-изготовитель обязуется безвозмездно отремонтировать или заменить светильник, вышедший из строя не по вине покупателя в условиях нормальной эксплуатации, в течение гарантийного срока.
- Светильник является обслуживаемым прибором. При установке светильника необходимо предусмотреть возможность свободного доступа для его обслуживания или ремонта. Завод-производитель не несет ответственности и не компенсирует затраты, связанные со строительными-монтажными работами и наймом специальной техники при отсутствии свободного доступа к светильнику для его обслуживания или ремонта.
- Гарантийный срок – 36 месяцев с даты поставки светильника.
- Гарантийные обязательства не признаются в отношении изменения оттенков окрашенных поверхностей и пластиковых частей в процессе эксплуатации.
- Гарантийный срок на блоки резервного питания (поставляемые в комплекте с аккумуляторной батареей), а также на компоненты систем управления освещением (поставляемые без светильников), составляет 12 (двенадцать) месяцев с даты поставки.
- Световой поток в течение гарантийного срока сохраняется на уровне не ниже 70% от заявляемого номинального светового потока, значение коррелированной цветовой температуры и область допустимых значений коррелированной цветовой температуры в течение гарантийного срока - согласно приведенным в ГОСТ Р 54350.
- Гарантия сохраняется в течение указанного срока при условии, что сборка, монтаж и эксплуатация светильников производится специально обученным техническим персоналом и в соответствии с паспортом на изделие.
- Срок службы светильников в нормальных климатических условиях при соблюдении правил монтажа и эксплуатации составляет:
 - 8 лет – для светильников, корпус и/или оптическая часть (рассеиватель) которых изготовлены из полимерных материалов.
 - 10 лет – для остальных светильников.
- Хранение и транспортировка.

Светильники должны храниться в закрытых сухих, проветриваемых помещениях при температуре от -25 до +50°С и относительной влажности не более 80%. Не допускать воздействия влаги. Транспортировать в упаковке производителя любым видом транспорта при условии защиты от механических повреждений и непосредственного воздействия атмосферных осадков.
- Производитель оставляет за собой право на внесение изменений в конструкцию изделия улучшающие потребительские свойства. Кроме того, производитель не несет ответственности за возможные опечатки и ошибки, возникшие при печати.

Свидетельство о приемке

Светильник соответствует ТУ 3461-001-44919750-12 и признан годным к эксплуатации. Светильник сертифицирован.

Дата выпуска _____

Контролер _____

Упаковщик _____

Адрес завода-изготовителя: 390010, г. Рязань, ул. Магистральная д.11-а.

Дата продажи _____

Штамп магазина

Телефон бесплатной горячей линии

8 800 333-23-77

www.LTcompany.com

[v02_0319](#)