

Схема установки и подключения светильников.

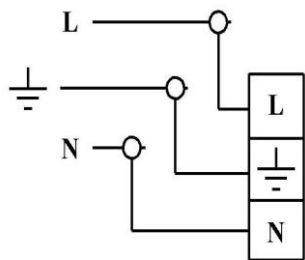


Рис.1

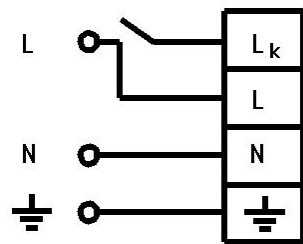


Рис.2

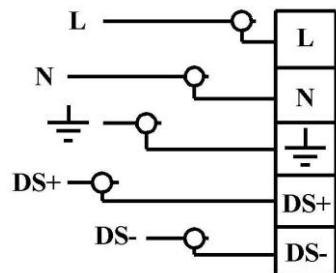


Рис.3

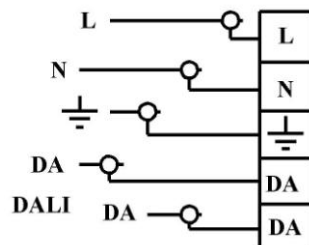


Рис.4

Рис.1 Схема подключения светильника с драйвером; Рис.2 Схема подключения светильника с БАП; Рис.3 Схема подключения светильника с драйвером с аналоговой регулировкой; Рис.4 Схема подключения светильника с драйвером с регулировкой по протоколу DALI .

Lк-коммутируемая через выключатель фаза (Для вкл/выкл освещения).

L-не коммутируемая фаза (предназначенная для зарядки аккумулятора БАП) при отключении которой вместе с Lк светильник переходит в аварийный режим. N-ноль.

L и Lк подключаются к одной фазе!



СВЕТИЛЬНИК TECHNOLUX®

TLP, TLCP серии Комфорт с полупроводниковыми источниками света (светодиоды)

ПАСПОРТ

1. НАЗНАЧЕНИЕ

1.1. Светильники встраиваемые TLCP, накладные TLP (далее светильники) с полупроводниковыми источниками света (светодиоды) предназначены для освещения общественных помещений.

2. ТЕХНИЧЕСКИЕ ХАРАКТЕРИСТИКИ

2.1. Светильники соответствуют ТУ 27.40.39-030-21098894-2018, требованиям ТР ТС 004/2011 и ТР ТС 020/2011.

2.2. Светильники изготавливаются в исполнении УХЛ категории размещения 4 по ГОСТ 15150.

2.3. Питание светильника осуществляется от сети переменного тока напряжением 220±10%. В, частоты 50 Гц. Качество электроэнергии по ГОСТ 13109.

2.4. Степень защиты от воздействий окружающей среды IP44 по ГОСТ 1425.

2.5. Группа условий эксплуатации в части воздействий механических факторов окружающей среды по ГОСТ 17516 М1.

2.6. Светильники TLCP предназначены для установки в потолки со стандартным модулем 600x600 мм, с видимыми направляющими T24 или T15 и в потолок из гипсокартона с помощью дополнительной рейки.

Светильники TLP предназначены для установки непосредственно на потоки или боковые поверхности.

2.7. Класс защиты от поражения электрическим током I.

2.8. Основные параметры светильников:

Артикул**	Габаритные размеры, не более, мм АхВхС*	Потребляемая мощность (EM), Вт	Установочный размер, мм	Масса светильника, не более, кг
TLCP 04 XX YYY HH WW	595x595x50	36	595x595	2,0
TLCP 04 XX YYY EM HH WW	595x595x50	39	595x595	3,0
TLP 04 XX YYY HH WW	595x595x50	36	595x595	2,0
TLP 04 XX YYY EM HH WW	595x595x50	39	595x595	3,0

* А-длина; В-ширина; С-высота.

XX – вид оптической части: CL /CLM/ OL/TG - призма/ микропризма/ опаловый/ темперированное стекло;

YYY- вид драйвера:

- без обозначения – без регулировки (европейского производства);

- ECP - без регулировки (производство OEM);

- RA - регулируемый 1-10В;

- RD - регулируемый DALI;

EM - в светильнике установлен блок аварийного питания (БАП);

НН - высота корпуса.

WW – мощность, согласно таблице 1.

** Полное обозначение модели светильника указано на упаковке и/или этикетке внутренней маркировки.

***Комплектацию светильника см. п.3.1. и п.5.1.

3. КОМПЛЕКТ ПОСТАВКИ ОДНОГО СВЕТИЛЬНИКА

3.1. В комплект поставки входят:

- 1.) Светильник в сборе – 1 шт.
- 2.) Коробка картонная – 1 шт. на два изделия.
- 3) Паспорт - 1 шт. на два изделия.
- 4) Упаковочный пакет – 1 шт.

4. ТРЕБОВАНИЯ ПО ТЕХНИКЕ БЕЗОПАСНОСТИ

4.1. **ВНИМАНИЕ!** Установку, демонтаж, чистку светильника, и устранение неисправностей производить только при отключенной электросети.

4.2. **ВНИМАНИЕ!** Встраиваемые светильники (TLC) ни при каких условиях не должны контактировать с теплоизолирующим материалом.

4.3. Светильники выполнены по I классу защиты от поражения электрическим током и должны быть надежно заземлены.

5. СОСТАВ ИЗДЕЛИЯ

5.1. Светильник состоит из следующих основных частей: корпус светильника в сборе, на котором смонтированы драйвер, внутренняя проводка светильника, листа рассеивателя (без рамки) из светостабилизированного полимерного материала. **Светильники комплектуются монтажными проводами, для подключения светильника к внешней сети (зелено-желтый - заземление, белый -фаза, черный -ноль, красный-фаза коммутируемая(при комплектации светильника БАП).**

6. ПРАВИЛА ЭКСПЛУАТАЦИИ И МОНТАЖА

6.1. Эксплуатация светильника должна производиться в соответствии с «Правилами технической эксплуатации электроустановок потребителей».

6.2. Светильники после длительного транспортирования и/или хранения при низких температурах перед установкой необходимо выдержать в отапливаемом помещении при температуре не менее +15 не менее 24 часов.

6.3. Светильник после распаковки установить в потолок. Светильники серии TLGR устанавливать согласно рис.5. Светильники серии TLC-1 устанавливать в рамку потолка на рассеиватель.

6.4. Светильники всех серий не требуют предварительной разборки.

Подключение к внешней сети светильников проводом сечением не менее 0,75 мм².

Подключение светильника к электрической сети производить только при обесточенной сети. Подключение заземляющего провода обязательно.

6.5. При загрязнении светильника его рассеиватель протирается сухой мягкой тканью.

6.6.**ВНИМАНИЕ!** В случае обнаружения неисправности светильника обратиться в соответствующую эксплуатационную службу (организацию).

6.7. **В одном помещении рекомендуется устанавливать светильники с одинаковой цветовой температурой, указанной на этикетке (Пример 4000 К).**

7. ТРАНСПОРТИРОВАНИЕ И ХРАНЕНИЕ

7.1 Условия транспортирования светильников в зависимости от воздействия механических факторов должны соответствовать группе С ГОСТ 23216, в том числе в части воздействия климатических факторов – группе 4 по ГОСТ 15150.

7.2 Условия хранения светильников должны соответствовать группе условий хранения 2 ГОСТ 15150.

8. СВИДЕТЕЛЬСТВО О ПРИЕМКЕ

8.1. Светильник признан годным к эксплуатации.

Дата выпуска, отметка ОТК, номер бригады указаны на внутренней этикетке светильника.

9. УТИЛИЗАЦИЯ

9.1. Светильники не содержат токсичных материалов относящихся к опасным отходам, требующим специальной утилизации.

9.2. Утилизацию светильников проводят обычным способом в организациях по переработке вторичного сырья.

10. ГАРАНТИЙНЫЕ ОБЯЗАТЕЛЬСТВА

10.1. Гарантийный срок эксплуатации 36 месяцев при соблюдении потребителем условий эксплуатации. Возможно увеличение гарантийного срока, условия предоставления расширенной гарантии размещены в сети интернет на официальном сайте www.technoluxtm.ru в разделе «Гарантии качества» и/или у официальных представителей.

10.2. Срок службы светильника в нормальных климатических условиях, при соблюдении правил монтажа и эксплуатации составляет: не менее 8 лет для светильников, рассеиватель которых изготовлен из полимерных материалов.

10.3. Претензии за дефекты, появившиеся в течение гарантийного срока из-за небрежного хранения, транспортирования, при нарушении правил эксплуатации, установки или обслуживания не принимаются.

10.4. Адрес завода изготовителя: 601655, г. Александров, Владимирская обл., ул. Гагарина д.2, ООО «АЭТЗ «Рекорд», тел. (49244) 6-34-13.