





# HB LED G3

Светильники стационарные / Світильники стаціонарні /  
Стационарлы шамдалдар / Stationary luminaries

-  Паспорт
-  Паспорт
-  Төлқұжат
-  Manual







Сделано в России



Артикул	Наименование	Исполнение	Мощность, Вт	Коеф. мощности, не менее	КЦТ (в сфере)** , К	Световой поток, лм	Свет. отдача, лм/Вт	Рабочее напряжение питания DC, В		
Артикул	Найменування	Виконання	Потужність, Вт	Коеф. Потужності, не менше	КЦТ (у сфері)** , К	Світловий потік, лм	Світлова віддача, лм/Вт	Робоча напруга живлення DC, В		
Артикул	Атауы	Орындау	қуаты, В	Қуат коэффициенті, кем емес	КЦТ (салада)** , К	Жарықтық ағын, лм	Жарық беру лм/Вт	DC, В қуат көзінің жұмыстық кернеуі		
Code	Name	Execution	Rated power, W	Power factor, not less	**CCT (in sphere)** , К	Luminous flux, lm	Luminous efficiency, lm/W	Power supply DC voltage, V		
1224006860	HB LED 100	D120 5000K G3	94	> 0,96	5000	14600	155	142-431		
1224006870	HB LED 100	D140 5000K G3				15200	162			
1224008840	HB LED 100	D30 4000K G3				4000	14800		157	
1224006840	HB LED 100	D30 5000K G3				5000	14000		149	
1224008540	HB LED 100	D60 3000K G3				3000			14800	157
1224006820	HB LED 100	D60 5000K G3				14800			157	
1224006850	HB LED 100	D90 5000K G3	92	15000	163					
1224006910	HB LED 150	D120 5000K G3	138	> 0,98	5000	21400	155			
1224006920	HB LED 150	D140 5000K G3								
1224006880	HB LED 150	D30 5000K G3								
1224006890	HB LED 150	D60 5000K G3								
1224006900	HB LED 150	D90 5000K G3								
1224006810	HB LED 50	D120 5000K G3	46	> 0,96	7600	165				
1224006830	HB LED 50	D140 5000K G3								
1224006780	HB LED 50	D30 5000K G3								

**Ta(°C)**  
**-40/+55**

Рабочее напряжение питания AC, В	Угол рассеивания, °	Пусковой ток, А	Вр. импульса пуск. тока, мкс	Масса, кг	Длина (А), мм	Ширина (В), мм	Высота (С), мм	Установочный размер (D), мм
Робоча напруга живлення AC, В	Кут розсіювання, °	Пусковий струм, А	Тр. імпульсу пус. струму, мкс	Маса, кг	Довжина (А), мм	Ширина (В), мм	Висота (С), мм	Установчий розмір (D), мм
AC, В қуат көзінің жұмыстық кернеуі	Шашырау бұрышы, °	Іске қосу тғы, А	Іске қосу тоғының импульс уақыты, мкс	Салмағы, кг	Ұзындығы (А), мм	Ені (В), мм	Биіктігі (С), мм	Орнату өлшемі (D), мм
Power supply AC voltage, V	Light distribution angle, °	Inrush current, A	Inrush current pulse time, μs	Weight, kg	Length (A), mm	Width (B), mm	Heigth (C), mm	Mounting dimension (D), mm
100-305	D120	50	500	3,61	480	237	124	180
	D140							
	D30							
	D60							
	D90							
	D120							
	D140		4,61	300	2,9	117		
	D30							
	D60							
	D90							
	D120							
	D140							

Артикул	Наименование	Исполнение	Мощность, Вт	Коеф. мощности, не менее	КЦТ (в сфере)** , К	Световой поток, лм	Свет. отдача, лм/Вт	Рабочее напряжение питания DC, В
Артикул	Найменування	Виконання	Потужність, Вт	Коеф. Потужності, не менше	КЦТ (у сфері)** , К	Світловий потік, лм	Світлова віддача, лм/Вт	Робоча напруга живлення DC, В
Артикул	Атауы	Орындау	қуаты, В	Қуат коэффициенті, кем емес	КЦТ (салада)** , К	Жарықтық ағын, лм	Жарық беру лм/Вт	DC, В қуат көзінің жұмыстық кернеуі
Code	Name	Execution	Rated power, W	Power factor, not less	**CCT (in sphere)** , К	Luminous flux, lm	Luminous efficiency, lm/W	Power supply DC voltage, V
1224006790	HB LED 50	D60 5000K G3	46	> 0,96	5000	7600	165	142-431
1224006800	HB LED 50	D90 5000K G3						

#### **RU** Примечания:

- \*\* КЦТ (в сфере) - коррелированная цветовая температура излучения светильника, измеренная в интегрирующей сфере.
- Допустимое отклонение величин: мощности, светового потока, массы от номинальных значений составляет  $\pm 10\%$ .
- Допустимое отклонение значений КЦТ от номинального значения составляет  $\pm 300\text{K}$ .
- Светильники рассчитаны для работы в сети постоянного и переменного тока 230 В, 50-60 Гц ( $\pm 0,4$  Гц).
- Питающая сеть должна быть защищена от коммутационных и грозовых импульсных помех.
- Качество электроэнергии должно соответствовать ГОСТ 32144-2013.
- Световой поток в аварийном режиме, указанный в %, является процентным содержанием от номинального потока.
- Коэффициент пульсации светового потока  $< 1\%$ .
- Климатическое исполнение УХЛ1\* соответствует ГОСТ 15150-69, нижнее рабочее значение окружающего воздуха  $-40^{\circ}\text{C}$ , верхнее рабочее значение окружающего воздуха  $+55^{\circ}\text{C}$ .
- Степень IP соответствует ГОСТ 60598-1-11.
- Тип рассеивателя: Линзы из поликарбоната.
- Подробнее об указанных в таблице размерах светильника смотрите в разделе "Габаритные и установочные размеры светильника".
- Все параметры светильников указаны при номинальном напряжении питания и нормальных условиях эксплуатации.

#### **UKR** Примітка:

- \*\* ККТ (в сфере) - Корельована колірна температура випромінювання світільника, виміряна в інтегруючій сфері.
- Допустиме відхилення величин: потужності, світлового потоку, маси від номінальних значень становить  $\pm 10\%$ .
- Допустиме відхилення значень ККТ від номінального значення становить  $\pm 300\text{K}$ .
- Світільники розраховані для роботи в мережі змінного струму та постійного струму 230 В, 50-60 Гц ( $\pm 0,4$  Гц).
- Мережа живлення повинна бути захищена від комутаційних та грозових імпульсних перешкод.
- Якість електроенергії повинна відповідати ГОСТ 13109-97.

Рабочее напряжение питания AC, В	Угол рассеивания, °	Пусковой ток, А	Вр.импульса пуск.тока, мкс	Масса, кг	Длина(A), мм	Ширина (B), мм	Высота(C), мм	Установочный размер (D), мм
Робоча напруга живлення AC, В	Кут розсіювання, °	Пусковий струм, А	Тр. імпульсу пуск. струму, мкс	Маса, кг	Довжина (A), мм	Ширина (B), мм	Висота (C), мм	Установчий розмір (D), мм
AC, В қуат көзінің жұмыстық кернеуі	Шашырау бұрышы, °	Іске қосу тғы, А	Іске қосу тоғының импульс уақыты, мкс	Салмағы, кг	Ұзындығы (A), мм	Ені (B), мм	Биіктігі (C), мм	Орнату өлшемі (D), мм
Power supply AC voltage, V	Light distribution angle, °	Inrush current, A	Inrush current pulse time, μs	Weight, kg	Length (A), mm	Width (B), mm	Height (C), mm	Mounting dimension (D), mm
100-305	D60	50	300	2,9	480	117	124	180
	D90							

- Світловий потік в аварійному режимі, зазначений в%, являється процентним вмістом від номінального потоку.
- Коефіцієнт пульсації світлового потоку <1%.
- Кліматичне виконання УХЛ1 \* відповідає ГОСТ 15150-69, нижнє робоче значення навколишнього повітря -40°C, верхнє робоче значення навколишнього повітря +55°C.
- Ступінь IP відповідає ГОСТ 60598-1-11.
- Тип розсіювача:Лінзи з полікарбонату.
- Детальніше про зазначені в таблиці розміри світильника дивіться в розділі "Габаритні та установочні розміри світильника".
- Всі параметри світильників вказані при номінальній напрузі живлення і нормальних умовах експлуатації

#### **ҚАЗ Ескертулер:**

- КТТ (сферада)-шырақтың сәулеленуіндегі корреляцияланған түстік температурасы, интегралданған сферада өлшенген.
- Шаманың ауытқу шегі: қуат, жарық ағыны, мөлшері номиналды маңыздың ±10% құрайды.
- КЦТ маңызының ауытқу шегі номиналды маңыздың ±300К құрайды.
- Шамшырақтар 230 В, 50-60 Гц (±0,4 Гц) айнымалы тоқ желісінде тұрақты тоқ желісінде жүйесінде жұмыс жасауға есептелінген.
- Қуаттандыру желісі коммуникациялық және найзағай кедергілерінен қорғанылуы тиіс.
- Электр энергиясының сапасы ГОСТ 32144-2013 сәйкес келу керек.
- % көрсетілген апаттық режимдегі жарық ағыны номинал ағынның пайыздық мөлшері болып табылады.
- Жарық ағынының пульстену коэффициенті <1%.
- Ауа райының мәні УХЛ1\* 15150-69 МЕМСТ-іне , қоршаған ауаның төмен жұмыс мәні -40°C, қоршаған ауаның жоғарғы жұмыс мәні сәйкес келеді +55°C.
- Қорғау дәрежесі IP, МЕМСТ 60598-1-11 сәйкес келеді.
- Қорғаныш шыны түрі:Поликарбонаттан жасалан линзалар.
- Кестеде көрсетілген шамдалдың өлшемдері туралы толығырақ мәліметті "Шамдалдың габариттік және орнату өлшемдері" бөлімінен қараңыз.

Шырақтардың барлық параметрлері қуат көзінің номиналды кернеуінде және пайдаланудың қалыпты жағдайларында көрсетілген.

**en Notes:**

- CCT (in sphere) – correlated color temperature of luminaire's light which was measured in integrating sphere
- Permissible deviation of parameters: power, luminous flux, weight from nominal values are  $\pm 10\%$ .
- Permissible deviation of CCT value from nominal value is  $\pm 300\text{K}$ .
- The luminaires are designed for operation in DC and AC 230 V, 50-60 Hz ( $\pm 0.4$  Hz) network.
- The supply mains must be protected from communication and electric impulse noise.
- The main characteristics of line voltages at a network user's supply terminals in public AC electricity networks should comply EN 50160-2010.
- Luminous flux in emergency mode shown in %, is a percent of nominal value.
- Luminous flux flickering  $< 1\%$ .
- Climatic application YXII\* according to IEC 60721-2-1, lowest operating temperature is  $-40^{\circ}\text{C}$ , highest operating temperature is  $+55^{\circ}\text{C}$ .
- Luminaire corresponds to the protection classification IP by IEC 60529.
- Diffuser type: Polycarbonate lenses.
- Further information about luminaire's dimensions shown in the table, please see "Overall and installation dimensions" section.
- All properties of luminaires are stated for nominal mains supply voltage and normal operating conditions.

## Комплект поставки

- Светильник, шт - 1
- Паспорт, шт - 1
- Упаковка, шт - 1

## Назначение и общие сведения

- Светильник потолочный, на полупроводниковых источниках света (светодиодах) предназначен для общего освещения административно-общественных и производственных зданий.
- Источник света, содержащийся в светильнике, может быть заменен только производителем или его сервисным агентом.
- Светильник соответствует требованиям ТР ТС и ТР ЕАЭС.

## Указания по технике безопасности

- Не производить никаких работ со светильником при поданном на него напряжении.

- Запрещается эксплуатация светильника без защитного заземления.

- Рабочее положение светильника должно исключать возможность смотреть на источник света с расстояния менее 0,5 м.

- Запрещается эксплуатация светильника с поврежденным рассеивателем.

- Запрещается самостоятельно производить разборку, ремонт или модификацию светильника. В случае возникновения неисправности необходимо сразу отключить светильник от питающей сети и обратиться на завод-изготовитель или в специализированную службу по ремонту и обслуживанию светильников.

- Светильники на полупроводниковых источниках света (светодиодах) относятся к малоопасным твердым бытовым отходам и утилизируются в соответствии с ГОСТ Р 55102-2012.

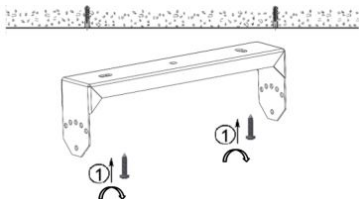


## Правила эксплуатации и установка

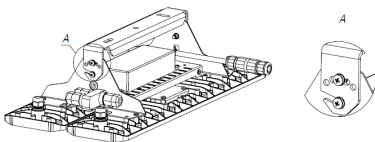
Эксплуатация светильника должна производиться в соответствии с «Правилами технической эксплуатации электроустановок потребителей». Установку, чистку светильника и замену компонентов производить только при отключенном питании. Очистку рассеивателя светильника производить по мере его загрязнения, мягкой тканью, смоченной в мыльном растворе.

1. Запрещается устанавливать светильник оптической частью вверх.
2. Распаковать светильник.

3. Демонтировать кронштейн со светильника, открутив 4 винта, закрепить кронштейн на опорной поверхности (винты для крепления к опорной поверхности в комплект поставки не входят).

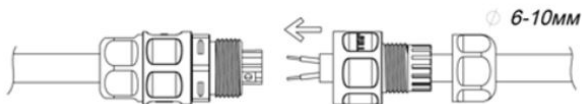


4. Установить светильник в необходимое положение, закрутив винты кронштейна (M5x16).



5. Подключение светильника к питающей сети (диаметр подключаемого кабеля 6-10 мм, максимальное сечение провода 2,5 мм<sup>2</sup>).

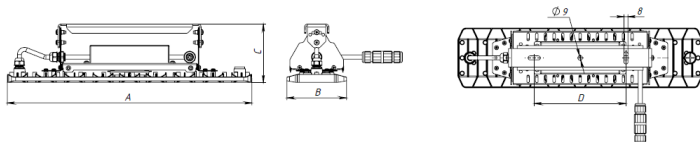
Разобрать коннектор. Зачистить изоляцию питающего кабеля (ПК), внешнюю-20 мм, внутреннюю - 8-10 мм. Завести ПК через гайку коннектора и подключить провода к клемной колодке в соответствии с полярностью: L , N, PE. Собрать коннектор, закрутив гайку до сжатия уплотнительной резинки. Момент затяжки винтов клемника 0,5 Нм.



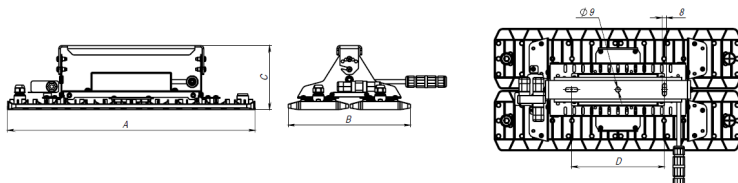
**Установку и подключение светильника должен выполнять специалист –электромонтажник, соответствующей квалификации.**

### Габаритные и установочные размеры светильника

1. HB LED 50 G3

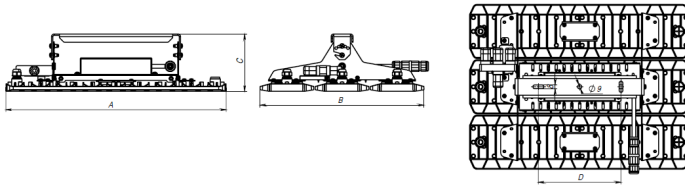


2. HB LED 100 G3

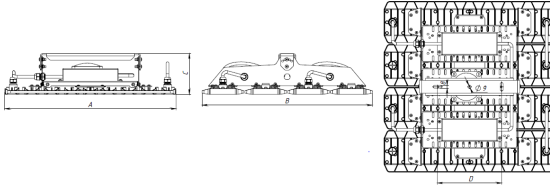




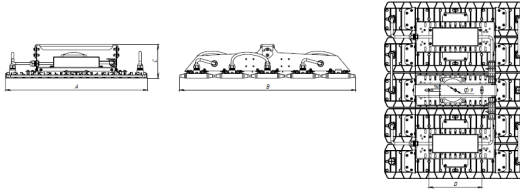
3. HB LED 150 G3



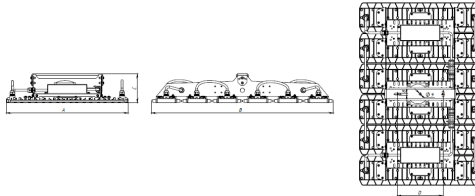
4. HB LED 200 G3



5. HB LED 250 G3

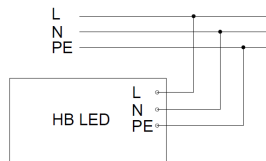


6. HB LED 300 G3

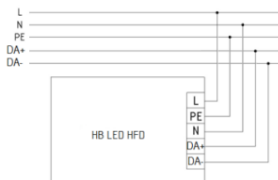


**Схема подключения**

1. Схема подключения светильника к питающей сети.



2. Схема подключения светильника к питающей сети с регулируемым драйвером по системе DALI .



## **Гарантийные обязательства**

- Завод-изготовитель обязуется безвозмездно отремонтировать или заменить светильник, вышедший из строя не по вине покупателя в условиях нормальной эксплуатации, в течение гарантийного срока.
- Светильник является обслуживаемым прибором. При установке светильника необходимо предусмотреть возможность свободного доступа для его обслуживания или ремонта. Завод-производитель не несет ответственности и не компенсирует затраты, связанные со строительными-монтажными работами и наймом специальной техники при отсутствии свободного доступа к светильнику для его обслуживания или ремонта.
- Гарантийный срок – 60 месяцев с даты поставки светильника.
- Гарантийные обязательства не признаются в отношении изменения оттенков окрашенных поверхностей и пластиковых частей в процессе эксплуатации.
- Гарантийный срок на блоки резервного питания (поставляемые в комплекте с аккумуляторной батареей), а также на компоненты систем управления освещением (поставляемые без светильников), составляет 12 (двенадцать) месяцев с даты поставки.
- Световой поток в течение гарантийного срока сохраняется на уровне не ниже 70% от заявляемого номинального светового потока, значение коррелированной цветовой температуры и область допустимых значений коррелированной цветовой температуры в течение гарантийного срока - согласно приведенным в ГОСТ Р 54350.
- Гарантия сохраняется в течение указанного срока при условии, что сборка, монтаж и эксплуатация светильников производится специально обученным техническим персоналом и в соответствии с паспортом на изделие.
- Срок службы светильников в нормальных климатических условиях при соблюдении правил монтажа и эксплуатации составляет:  
8 лет – для светильников, корпус и/или оптическая часть (рассеиватель) которых изготовлены из полимерных материалов.  
10 лет – для остальных светильников.
- Производитель оставляет за собой право на внесение изменений в конструкцию изделия улучшающие потребительские свойства. Кроме того, производитель не несет ответственности за возможные печатки и ошибки, возникшие при печати.
- Хранение.  
Светильники должны храниться в отопляемых и вентилируемых складах, хранилищах с кондиционированием воздуха, расположенных в любом макроклиматическом районе при температуре от +5 до +40°С и относительной влажности не более 80%.  
NiCd, NiMh аккумуляторы: Температурный диапазон +5 до +40°С  
При длительном хранении более полугодом рекомендуется производить заряд аккумуляторов – 5 циклов заряда разряда.  
Условия транспортирования светильников должны соответствовать группе “Ж” ГОСТ 23216.  
Транспортировать в упаковке производителя любым видом транспорта при условии защиты от механических повреждений и непосредственного воздействия атмосферных осадков.
- Полезный срок службы светильника при температуре окружающей среды от минус 20°С до +20°С, ограничивается уровнем сохранения светового потока 80% от первоначального, при доле фатальных отказов не более 10%.
- Полезный срок службы светильника при температуре окружающей среды от минус 20°С до +20°С, L80F10 = 70000 часов.
- Полезный срок службы светильника при температуре окружающей среды от минус 40°С до +35°С, L70F50= 50000 часов.
- Выход из строя единичных светодиодов светильника в количестве 10% и менее не является гарантийным случаем.

## **Свидетельство о приемке**

Светильник соответствует ТУ 27.40.25-001-88466159-2019 и признан годным к эксплуатации. Светильник сертифицирован.

Дата выпуска \_\_\_\_\_

Контролер \_\_\_\_\_

Упаковщик \_\_\_\_\_

Завод-изготовитель: ООО "МГК "Световые Технологии"

Адрес завода-изготовителя: 390010,Россия, г. Рязань, ул. Магистральная д.10 а.

Дата продажи \_\_\_\_\_

Штамп магазина

---

Более подробную информацию Вы можете найти на нашем сайте [www.LTcompany.com](http://www.LTcompany.com)

Телефон бесплатной горячей линии

8 800 333-23-77

## Комплект поставки

- Світильник, шт - 1
- Паспорт, шт - 1
- Упаковка, шт - 1

## Призначення та загальні відомості

- Світильник стельовий, на напівпровідникових джерелах світла (світлодіодах) призначений для загального освітлення адміністративно-громадських та виробничих будівель.
- Джерело світла, що міститься в світильнику, може бути замінено тільки виробником або його сервісним агентом.
- Світильник відповідає вимогам безпеки "Технічного регламенту безпеки низьковольтного електричного обладнання", "Технічного регламенту з електромагнітної сумісності обладнання", ДСТУ EN 55015:2014 та ДСТУ 3680-98.

## Вказівки з техніки безпеки

- Не проводити ніяких робіт зі світильником при поданій на нього напрузі.

- Забороняється експлуатація світильника без захисного заземлення.

- Робоче положення світильника повинно виключати можливість дивитися на джерело світла з відстані менше 0,5 м.

- Забороняється експлуатація світильника з пошкодженим розсіювачем.



Забороняється самостійно проводити розбирання, ремонт або модифікацію світильника. У разі виникнення несправності необхідно відразу відключити світильник від мережі живлення та звернутися на завод-виробник або в спеціалізовану службу по ремонту та обслуговуванню світильників.

Світильники на напівпровідникових джерелах світла (світлодіодах) відносяться до малонебезпечних твердих побутових відходів та утилізуються відповідно до ГОСТ Р 55102-2012.

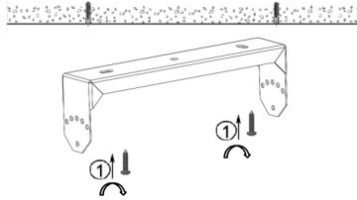
## Правила експлуатації та установка

Експлуатація світильника повинна проводитися відповідно до «Правил технічної експлуатації електроустановок споживачів».

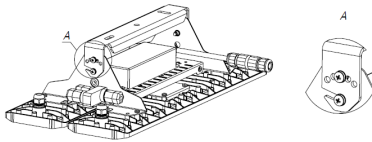
Установку, чистку світильника та заміну компонентів проводити тільки при відключеному живленні. Чистку розсіювача світильника виконувати в міру його забруднення, м'якою тканиною, змоченою в мильному розчині.

1. Забороняється встановлювати світильник оптичною частиною нагору
2. Розпакувати світильник.

3. Демонтувати кронштейн зі світильника, відкрутивши 4 гвинта, закріпити кронштейн на опорній поверхні (гвинти для кріплення до опорної поверхні до комплекту поставки не входять).

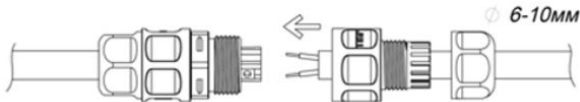


4. Встановити світильник у потрібному напрямку, закрутивши гвинти кронштейна (M5x16).



5. Підключення світильника до мережі живлення (діаметр кабелю, що підключається 6-10 мм, максимальний перетин проводу 2,5 мм<sup>2</sup>).

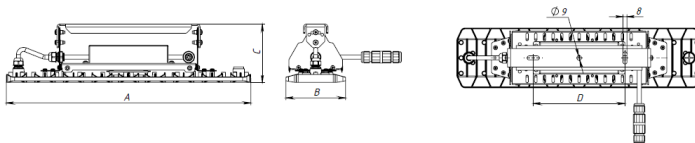
Розібрати коннектор. Зачистити ізоляцію кабелю живлення (ПК), зовнішню-20 мм, внутрішню - 8-10 мм. Завести ПК через гайку коннектора і підключити дроти до клемної колодки згідно з полярністю: L, N, PE. Зібрати коннектор, закрутивши гайку до стиснення ущільнювальної гумки. Момент затягнення гвинтів клемниками 0,5 Нм.



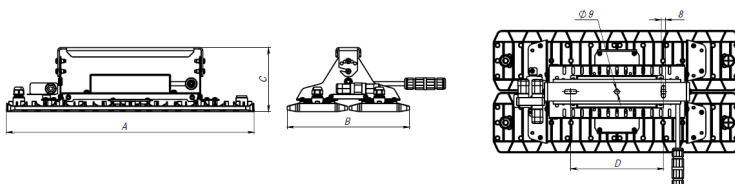
**Установку і підключення світильника повинен виконувати фахівець - електромонтажник, відповідної кваліфікації.**

#### Габаритні та установочні розміри світильника

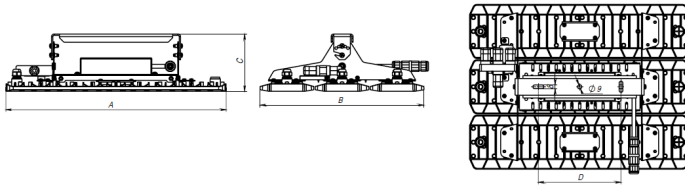
1. HB LED 50 G3



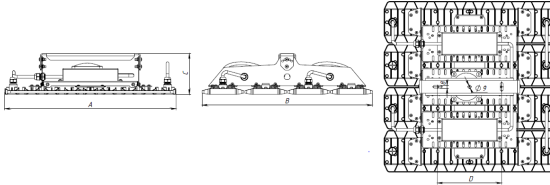
2. HB LED 100 G3



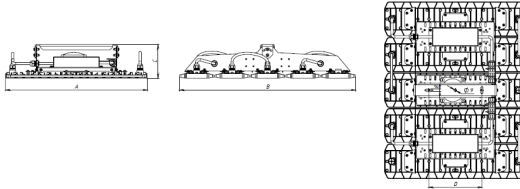
### 3. HB LED 150 G3



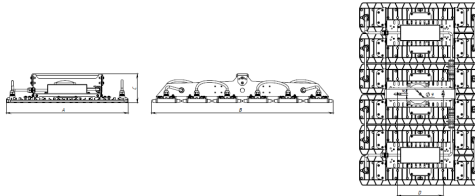
### 4. HB LED 200 G3



### 5. HB LED 250 G3

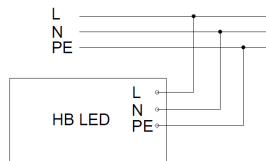


### 6. HB LED 300 G3

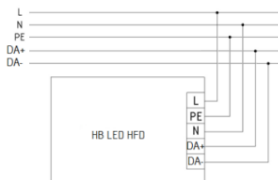


## Схема підключення

### 1. Схема підключення світильника до мережі живлення.



### 2. Схема підключення світильника до мережі живлення з регульованим драйвером по системі DALI .



## Гарантійні обов'язки

- Завод-виробник зобов'язується безкоштовно відремонтувати чи замінити світильник, який вийшов з ладу не з вини покупця за умов нормальної експлуатації та при дотриманні правил монтажу протягом гарантійного терміну.
- Світильник є приладом, що має обслуговуватись. При установці світильника необхідно передбачити можливість вільного доступу для його обслуговування або ремонту. Завод-виробник не несе відповідальності та не компенсує витрати, пов'язані з будівельно-монтажними роботами та наймом спеціальної техніки при відсутності вільного доступу до світильника для його обслуговування або ремонту.
- Гарантійний термін - 60 місяців з дати поставки світильника.
- Гарантійні зобов'язання не визнаються щодо зміни відтінків пофарбованих поверхонь та пластикових частин в процесі експлуатації.
- Гарантійний термін на блоки резервного живлення (поставляються в комплекті з акумуляторною батареєю), а також на компоненти систем управління освітленням (що поставляються без світильників), становить 12 (дванадцять) місяців з дати поставки.
- Світловий потік протягом гарантійного терміну зберігається на рівні не нижче 70% від заявленого номінального світлового потоку, значення корелятивною колірної температури та область допустимих значень корельованих колірної температури протягом гарантійного терміну - згідно з наведеними в ГОСТ Р 54350.
- Гарантія зберігається протягом зазначеного строку за умови, що зборка, монтаж і експлуатація світильників проводиться спеціалізованим технічним персоналом і відповідно до паспорта на виріб.
- Термін служби світильників в нормальних кліматичних умовах при дотриманні правил монтажу та експлуатації становить:  
8 років - для світильників, корпус та/або оптична частина (розсіювач) яких виготовлені з полімерних матеріалів.  
10 років - для інших світильників.
- Виробник залишає за собою право на внесення змін в конструкцію виробу що покращують споживчі властивості. Крім того, виробник не несе відповідальності за можливі опечатки та помилки, що виникли при друку.
- Зберігання.  
Світильник повинен зберігатися в опалювальних та вентиляційних складах, сховищах з кондиціонуванням повітря, розташованих в будь-якому макрокліматичному районі при температурі від +5 до + 40 ° С та відносній вологості не більше 80%  
NiCd, NiMH акумулятори: Температурний діапазон +5 до +40°С  
При тривалому зберіганні понад півроку рекомендується проводити заряд акумуляторів - 5 циклів заряду розряду. Умови транспортування світильників повинні відповідати групі "Ж" ГОСТ 23216.  
Транспортувати в упаковці виробника будь-яким видом транспорту за умови захисту від механічних пошкоджень та безпосереднього впливу атмосферних опадів.
- Корисний термін служби світильника при температурі навколишнього середовища від мінус 20 ° С до + 20 ° С, обмежується рівнем збереження світлового потоку 80% від початкового, при частці фатальних відмов не більше 10%.
- Корисний термін служби світильника при температурі навколишнього середовища від мінус 20 ° С до + 20 ° С, L80F10 = 70000 годин.
- Корисний термін служби світильника при температурі навколишнього середовища від мінус 40 ° С до + 35 ° С, L70F50 = 50000 годин.
- Вихід з ладу одиничних світлодіодів світильника в кількості 10% і менше не є гарантійним випадком.

## Свідоцтво про приймання

Світильник відповідає ТУ 27.40.25-001-88466159-2019 та визнаний придатним до експлуатації. Світильник сертифікований.

Дата випуску \_\_\_\_\_

Контролер \_\_\_\_\_

Пакувальник

---

Завод-виробник: ТОВ "МГК "Світлові Технології"

Адреса заводу-виробника: 390010, Росія, м. Рязань, вул. Магістральна д. 10 а.

Дата продажу \_\_\_\_\_

Штамп магазину

---

Більш детальну інформацію Ви можете знайти на нашому сайті [www.LTcompany.com](http://www.LTcompany.com)

Телефон безкоштовної гарячої лінії

0038 044 364 2424



## Жеткізілім жиынтығы

- Шамдал, дана - 1
- Төлқұжат, дана - 1
- Орам, дана - 1

## Міндетті және жалпы мәліметтер

- төбелі шамшырақ, жартылай өткізгішті жарық көздерінде (жарық диодтарында) әкімшілік-қоғамдық үй-жайларды және өндірістік ғимараттарды жалпы жарықтандыру үшін арналған.
- Шамшырақтың қуаттандыру көзін өндіруші немесе оның қызмет көрсету агенті арқылы ауыстырыға болады.
- Шам КО ТР ,ЕЭО ТР талаптарына сәйкес келеді.

## Міндеті және жалпы мәліметтер

Тоқ жүйесінде кернеу берген кезде шамшашырақпен ешқандай жұмыс жүргізуге болмайды.

Қорғаныс жерге қосу қамтамасыз етілмеген шамшырақты эксплуатациялауға тыйым салынады.

Шамшырақтың жұмыс орны жарық көзіне 0,5 м кем қашықтықтан қарау мүмкіндігін шектейтіндей орналасуы керек.

Шашыратқышы бүлінген шамшырақты эксплуатациялауға тыйым салынады.

Шамдалды түрлендіру, жөндеу немесе өздігінен бөлшектеу тыйым салынады.Жарамсыздығы байқала бастаған кезде шамдалды жеткізу желісінен өшіру керек және зауыт-өндірушіге немесе арнайы жөндеу мен қызмет көрсету орталықтарына көрсету керек. Жартылай өткізгіш Жарық көздеріндегі (жарықдиодты) шамдар аз қауіпті қатты тұрмыстық қалдықтарға жатады және Р 55102-2012 ГОСТ сәйкес кәдеге жаратылады.



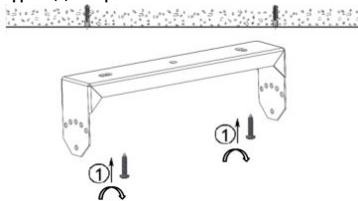
## Пайдалану және орнату қондыру ережелері

Шамшырақтың пайдалану "Тұтынушылардың электр қондырғыларын техникалық пайдалану ережелеріне " сәйкес келу керек.

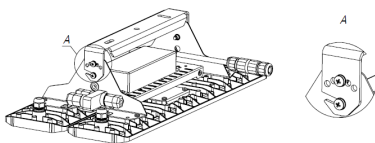
Орнату, шамды тазалау және компоненті ауыстыру тек тоқтан ажыратылған кезде жүргізуге болады. Шамшырақтың шашыратқышын ластанған сайын сабын ерітіндісінде суланған жұмсақ матамен тазалау қажет.

1. Шамды оптикалық бөлігін жоғары қойып орнатуға тыйым салынады.
2. Шырақты орамадан шығарыңыз.

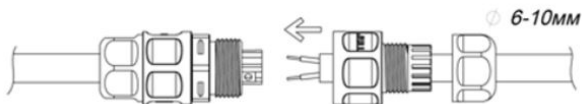
3. 4 бұранданы бұрап, шырақтан кронштейнді бөлшектеңіз, кронштейнді тірек бетіне бекітіңіз (тірек бетіне бекіту бұрандалары жеткізілім жиынтығына кірмейді).



4. Қажетті күйде шырақты орнатыңыз, кронштейннің бұрандаларын бұрай отырып (M5x16).



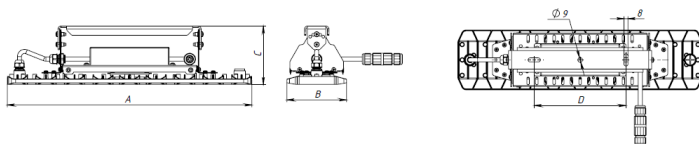
5. Шырақты қуат көзі желісіне қосыңыз (қосылатын кабельдің диаметрі 6-10 мм, сымның максималды қимасы 2,5 мм<sup>2</sup>). Коннекторды бөлшектеңіз. Қуат көзі кабелінің (ҚК) оқшаулағышын тазалау, сыртқы-20 мм, ішкі - 8-10 мм. Қуат көзі кабелін коннектор сомыны арқылы қосыңыз және сымдарды кереғарлықты сақтай отырып клеммдік қалыпқа қосыңыз: L, N, PE. Тығыздағыш серпімді сығылғанға дейін сомынды бұрап, коннекторды жинаңыз. Ұстатқыш бұранданың тартылу сәті 0,5 Н·м.



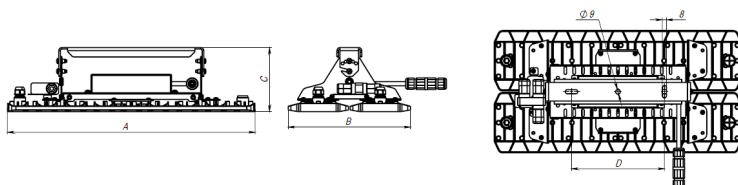
**Шамшырақты орнату және қосу жұмыстарын маман - біліктілігі сәйкес электрмонтаждаушы орындауы керек.**

### Шамшырақтың габариттік және орнату өлшемдері

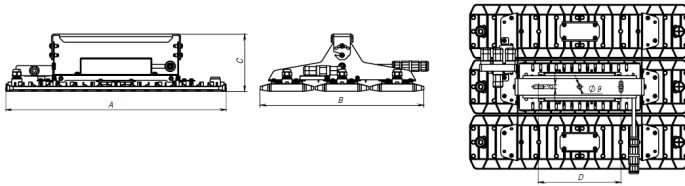
1. HB LED 50 G3



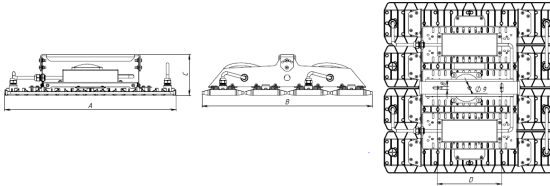
2. HB LED 100 G3



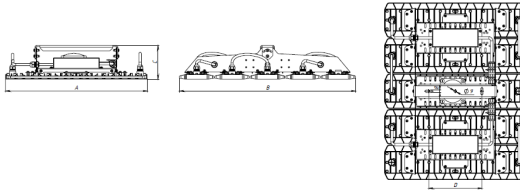
3. HB LED 150 G3



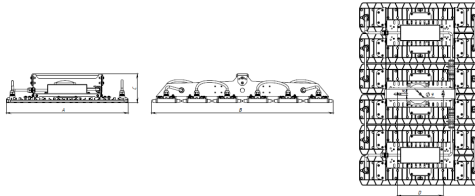
4. HB LED 200 G3



5. HB LED 250 G3

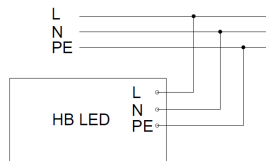


6. HB LED 300 G3

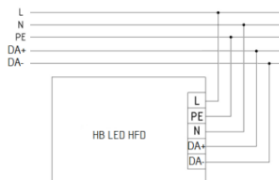


**Қосу сызбасы**

1. Шамдалдың қуаттандыру желісіне қосылу сызбасы.



2. Шамдалдың DALI жүйесі бойынша реттейтін драйвері бар қуаттандыру желісіне қосылу сызбасы.



## **Кепілдік міндеттемелері**

- Өндіруші зауыт кепілдік мерзім кезеңінде қалыпты пайдаланылған және орнату ережелері сақталған жағдайда сатып алушының кінәсінен тыс істен шыққан шамшырақты ақысыз жөндеуге немесе алмастыруға міндеттенеді.
- Шамшырақ қызмет көрсету құрылғысы боп табылады. Шамшырақты қондырғанда оның еркін қызмет көрсету немесе жөндеу кезіндегі кедергісіз қол жеткізуін қамтамасыз ету қажет. Өндіруші-зауыт шамшырақтың техникалық қызмет көрсету немесе жөндеу жұмыстарын өткізу үшін шамшыраққа еркін қол жеткізу болмаған кезде құрылыс жұмыстары немесе арнайы жабдықтарды жалдауға байланысты шығындарды өтемейді және оған жауапты емес.
- Кепілдік мерзімі - шамшырақ жеткізілген күннен бастап 60 ай.
- Кепілдік міндеттері эксплуатация барысында боялған беттің және пластик беттердің өзгеруіне орындалмайды.
- Резервтік қоректендіру блоктарының (аккумулятор батареясымен жинақта жеткізілетін), сонымен бірге жарықтандыруды басқару жүйесінің құраушыларының кепілдік мерзімі жеткізілген күннен бастап 12 (он екі) айды құрайды.
- Жарық ағыны кепілдік мерзімінің барысында ұсынылатын номинал жарық ағынынан 70% төмен емес деңгейінде сақталады, кепілдік мерзімінің барысында өзгертілген түс температурасының мәні және өзгертілген түс температурасының рұқсат етілген мәндерінің аумағы - ГОСТ Р 54350 келтірілген мәндерге сәйкес.
- Жинақтау, қондыру және қызмет көрсетуі өнімге берілген төлқұжатқа сәйкес келетін болса, кепілдік көрсетілген мерзімге дейін сақталынады.
- Қалыпты климаттық жағдайда монтаж және эксплуатация ережелерін орындаған кезде шамшырақтардың жарамдылық мерзімі келесідей болады:  
8 жыл - корпусы және/немесе оптикалық бөлігі (шашыратқыш) полимер материалдан жасалған,  
10 жыл - басқа шамдалдар үшін.
- Өндірушіде осы бұйымның құрылымына тұтыну қасиеттерін жақсарту мақсатында өзгерістер енгізу құқығы болады. Сонымен қатар, өндіруді баспа барысындағы баспа қателері мен басқа да қателер үшін жауапты болмайды.
- Сақтау және тасымалдау.  
Шамдал жылытылатын және желдетілетін, ауаны баптайтын қоймаларда сақталуы тиіс, кез-келген макроклиматты аймақтарда температурасы +5 тан +40°C дейін және қатысты ылғалдылығы 80% көп емес жағдайда бейімделінген.  
NiCd, NiMH аккумуляторлары: Температуралық диапазондары +5 до +40°C  
Жарты жылдан астам уақытта сақтау үшін аккумулятор қуаттандыруы -5 қуатсыздандыру циклімен істен шығуы ұсынылады. Шамдалдарды тасымалдау шарттары МЕМСТ 23216 «Ж» тобымен сәйкес болуы қажет.  
Кез келген тасымалмен өндірушінің қаптамасымен тасымалдауға болады, тек механикалық ақаулардан сақтық және атмосфералық шөгу ықпал етуінен шарты болған жағдайда.
- Шырақты пайдалы қызмет ету мерзімі қоршаған ортаның температурасы минус 20 ° C - тан +20 ° C-қа дейін, жарық ағынының бастапқы деңгейден 80% сақтау деңгейімен шектеледі, өлімге әкелетін сәтсіздіктер үлесі 10% аспайды%.
- Шырақтың қоршаған орта температурасында пайдалы қызмет мерзімі минус 20°C - тан +20 ° C-қа дейін, L80F10 = 70000 сағат.
- Шырақтың қоршаған орта температурасында пайдалы қызмет мерзімі минус 40°C - тан +35 ° C - қа дейін, L70F50= 50000 сағат.
- 10% немесе одан аз мөлшердегі жалғыз жарық диодтарының істен шығуы кепілдік жағдайы болып табылмайды.

## **Қабылдау туралы куәлік**

Шырақ ТУ 27.40.25-001-88466159-2019 сәйкес және қолдануға жарамды болып табылды. Шырақ сертифицикакталған.

Шығарылған

күні

Контроллер \_\_\_\_\_

Ораушы \_\_\_\_\_

Өндіруші зауыт: "МГК"ЖШҚ Жарық Технологиялары""

Өндіруші зауыттың мекен-жайы: 390010, Ресей, Рязань қ., Магистральная көш., 10 а үй.

Сату күні \_\_\_\_\_

Дүкен мөртаңбасы

---

Толық ақпаратты сіз біздің веб-сайтымызда [www.LTcompany.com](http://www.LTcompany.com) көре аласыз.

Тегін желісінің телефоны

8 800 099-77-70

## DELIVERY SET

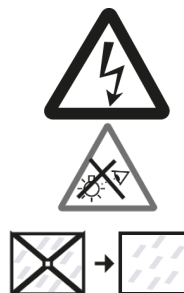
- Luminaire, pcs - 1
- Manual, pcs - 1
- Package, pcs - 1

## FUNCTION

- Ceiling luminaire with LED light source is designed for general illumination of administrative, public and industrial buildings.
- Replacement of the luminaire light source is available in the factory or in a specialized service.
- The luminaires are in conformity with the follow relevant Technical Reglaments of the Eurasian Customs Union: TP TC and TP EAЭC

## SAFETY NOTICE

- Never work on the luminaire when voltage is switched on.
- Do not operate the luminaire without protective grounding.
- Position the luminaire to avoid long viewing into the luminaire at a distance of less than 0.5 m.
- Only operate the luminaire if the diffuser is undamaged.

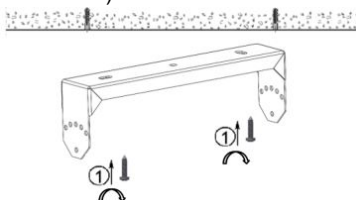


- Unauthorized disassembling, modification and repair is prohibited. In case of malfunction, the luminaire should be immediately switched off and report to manufacturer or specialized luminaire service.
- The LED luminaries are considered as low-hazard solid domestic waste and should be disposed according to Directive 2002/96/EC WEEE.

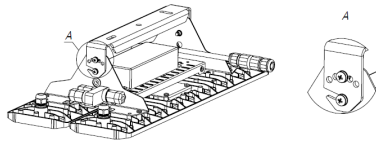
## INSTALLATION AND OPERATION RULES

The luminaire should be used according to «Standard code of customer electrical installations». Installation, cleaning and replacing of the components should be done only with the main power off. The diffuser should be cleaned with soft cloth and mild detergent.

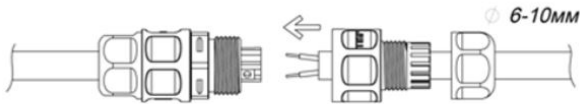
1. It is forbidden to install the lamp with the optical part up.
2. Unpack the luminaire.
3. Remove bracket from the luminaire by releasing 4 screws, attach the bracket to bearing surface (mounting hardware not included).



4. Set the luminaire into desired position, tighten bracket screws (M5x16).



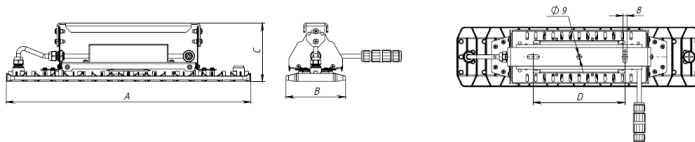
5. Mains connection (cable diameter 6-10 mm, wire cross-section 2.5 mm<sup>2</sup> max.). Disassemble the connector. Strip power cable, external insulation 20 mm, inner - 8-10 mm. Put cable through connector's nut and connect wires to terminals block according to polarity: L , N, PE. Assemble connector by tightening nut until sealing ring is firmly pressed. Terminals' tightening torque 0,5 Nm.



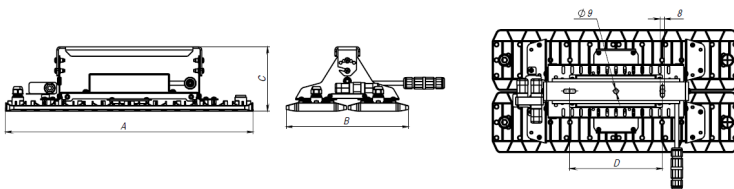
*These instructions assume expert knowledge corresponding to a completed professional education as an electrician.*

**Overall and installation dimensions, mm**

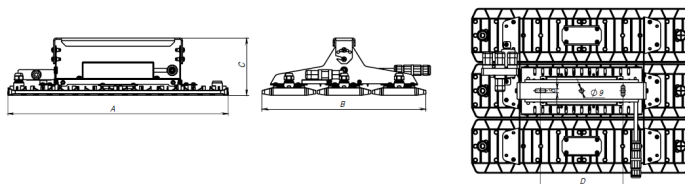
1. HB LED 50 G3



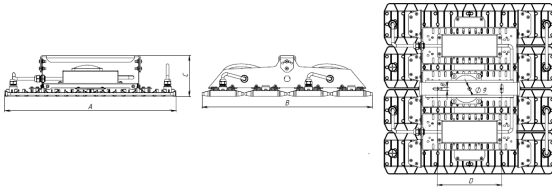
2. HB LED 100 G3



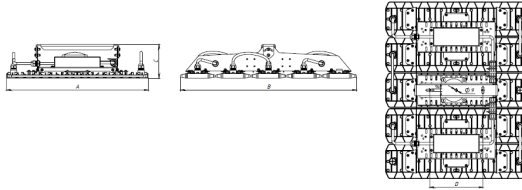
3. HB LED 150 G3



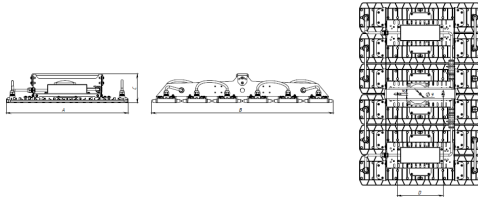
4. HB LED 200 G3



5. HB LED 250 G3

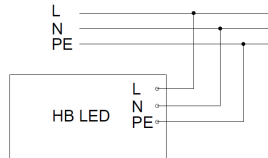


6. HB LED 300 G3

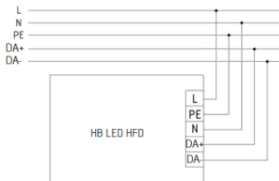


**CONNECTION SCHEMES**

1. Mains connection scheme.



2. Mains connection scheme for luminaire with DALI regulated control gear.



**WARRANTY**

- The manufacturer shall repair or replace a luminaire that has been found to be defective under normal use through no fault of the customer provided that it was delivered, stocked, mounted/installed and operated in conditions and according to the requirements specified in a product data sheet, engineering specifications, mounting and service instructions, delivery terms, rules for technical maintenance of electrical installations and other conditions agreed by the manufacturer and the customer during the warranty period or expanded warranty period specified below.



- The luminaire is a serviceable device. When installing the luminaire, free access should be provided for service or repair. The manufacturer is not responsible and will not compensate any expenses related to construction work, rental vehicles etc. in case the repair site is not readily accessible.  
The statutory warranty period is determined by the applicable law, and may vary from country to country. The manufacturer undertakes statutory warranty obligations in the amount and within the time frame stipulated by the applicable law.
- Warranty period - 60 months from date of delivery subject to terms and conditions specified herein and on the manufacturer's website at <https://www.ltcompany.com/en/terms/>
- Warranty does not apply to color change of painted surfaces and plastic parts during luminaire operation.
- The warranty period of emergency power supply units (supplied with rechargeable battery) and illumination control system components (supplied without luminaires) is limited to 12 (twelve) months from date of delivery.
- Warranty does not apply to color change of painted surfaces and plastic parts during luminaire operation.  
Luminous flux level is at least 70% of the nominal value during the warranty period.
- Warranty will cover the entire period, given that assembly, installation and operation of luminaires are handled by specialized technical personnel and according to the luminaire's manual.
- The service life of the luminaires under normal climatic conditions subject to installation and usage instructions is:
  - 8 years – for luminaires with body and/or optical parts (diffuser) made of polymeric materials.
  - 10 years - all other luminaires.
- The manufacturer reserves the right to make modifications to the product that improve its end-user performance.  
The manufacturer is not liable for typographical and other errors that may have occurred in printing.
- Storage.  
The luminaire should be stored in heated and ventilated warehouses, storages with conditioned air which situated at any climatic region and with temperature from +5 to +40°C and relative humidity not more than 80%.  
NiCd, NiMh batteries: Temperature range +5 to +40°C  
When storing for more than 6 months it is recommended to refresh batteries - 5 cycles of charging-discharging  
Transportation in manufacturer's package could be done by any mode of transport as long as protection from mechanical damage and precipitation is provided.
- Luminaire's service life at ambient temperature range from minus 20°C to +20°C is limited by decrease of luminous flux to 80% of initial value, with failure rate not exceeding 10%.
- Luminaire's service life at ambient temperature range from minus 20°C to +20°C, L80F10 = 70000 hours.
- Luminaire's service life at ambient temperature range from minus 20°C to +20°C, L70F50 = 50000 hours.
- Failure of individual LEDs is not covered by warranty unless total number of defect LEDs exceeds 10%.

## ACCEPTANCE CERTIFICATE

The luminaires have been tested by us and found in compliance with TY 27.40.25-001-88466159-2019 and with the requirements of the applicable standards

Manufacture date \_\_\_\_\_

Inspected by \_\_\_\_\_

Packaged by \_\_\_\_\_

Manufacturer: company LLC "IGC "Lighting Technologies"

-

Sale date \_\_\_\_\_

Company stamp

---

More information can be found on our website [www.LTcompany.com](http://www.LTcompany.com)

Hotline

8 800 333-23-77

01.09.2022 2:26:35