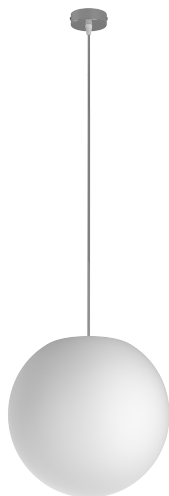


# DLADEM/P

Светильники стационарные / Стационарлы шамдалдар

 Паспорт

 Төлқұжат







Сделано в России



Артикул	Наименование	Исполнение	Мощность, Вт	Степень защиты (IP)	Коеф. мощности, не менее	КЦТ (в сфере)** , К	CRI, Ra	Световой поток, лм								
Артикул	Атауы	Орындау	қуаты, В	Қорғау дәрежесі (IP)	Қуат коэффициенті, кем емес	КЦТ (салада)** , К	CRI, Ra	Жарықтық ағын, лм								
1454000250	DIADEM/P	(1200) 830 WH PE	80	IP40	> 0,95	3000	>80	11200								
1454000190	DIADEM/P	(1200) 840 WH PE				4000		12200								
1454000200	DIADEM/P	(150) 830 WH PE 24V	3	IP65		3000		>80	400							
1454000130	DIADEM/P	(150) 840 WH PE 24V		IP40		4000										
1454000210	DIADEM/P	(250) 830 WH PE 24V	5	IP66		3000			>80	650						
1454000140	DIADEM/P	(250) 840 WH PE 24V		IP65		4000				700						
1454000220	DIADEM/P (350)	830 WH PE	10	IP40		> 0,95				>90	1450					
1454000150	DIADEM/P (350)	840 WH PE									1550					
1454000650	DIADEM/P (350)	940 WH PE									1350					
1454000230	DIADEM/P	(500) 830 WH PE	26								IP40	> 0,95	>80	3700		
1454000160	DIADEM/P	(500) 840 WH PE			4000		4000									
1454000240	DIADEM/P (650)	830 WH PE	36		IP40		> 0,95							>80	4900	
1454000170	DIADEM/P (650)	840 WH PE						5200								
1454000300	DIADEM/P	(800) 830 WH PE	54					IP40							> 0,95	>80
1454000180	DIADEM/P	(800) 840 WH PE							8000							

**RU Примечания:**

- \*\* КЦТ (в сфере) - коррелированная цветовая температура излучения светильника, измеренная в интегрирующей сфере.
- Допустимое отклонение величин: мощности, светового потока, массы от номинальных значений составляет  $\pm 10\%$ .

Свет. отдача, лм/Вт	Рабочее напряжение питания DC,В	Рабочее напряжение питания AC,В	Угол рассеивания, °	Класс энергоэффективности	Масса, кг	Длина(A), мм	Высота(C), мм	Установочный размер (D), мм	
Жарық беру лм/Вт	DC,В қуат көзінің жұмыстық кернеуі	AC,В қуат көзінің жұмыстық кернеуі	Шашырау бұрышы, °	Энергия тиімділігі класы	Салмағы, кг	Ұзындығы (A), мм	Биіктігі (C), мм	Орнату өлшемі (D),мм	
140	-	230	D120	A++	20,3	1 150	1 160	104	
153								-	
133					0,6	145	132	-	
130					0,9	245	230	-	
140								-	
145			D170	A+	2,4	360	335	42	-
155									-
135									-
142			D120	A++	4,3	485	450	104	
154								-	
136			D170	A+	7,1	640	600	245	-
144									-
137			D120	A++	11	780	745	104	
148								-	

- Допустимое отклонение значений КЦТ от номинального значения составляет  $\pm 300\text{K}$ .
- Светильники рассчитаны для работы в сети переменного тока - В, Гц ( $\pm 0,4$  Гц).
- Питающая сеть должна быть защищена от коммутационных и грозовых импульсных помех.
- Качество электроэнергии должно соответствовать ГОСТ 32144-2013.

- Световой поток в аварийном режиме, указанный в %, является процентным содержанием от номинального потока.
- Коэффициент пульсации светового потока <5%.
- Климатическое исполнение УХЛ4\* соответствует ГОСТ 15150-69, нижнее рабочее значение окружающего воздуха +5°C.
- Степень IP соответствует ГОСТ IEC 60598-1-2017.
- Тип рассеивателя: Опаловый рассеиватель .
- Коэффициент мощности светильника определяется типом установленной лампы.
- Подробнее об указанных в таблице размерах светильника смотрите в разделе "Габаритные и установочные размеры светильника".
- Все параметры светильников указаны при номинальном напряжении питания и нормальных условиях эксплуатации.

#### **Қаз** Ескертулер:

- КТТ (сферада)-шырақтың сәулеленуіндегі корреляцияланған түстік температурасы, интегралданған сферада өлшенген.
- Шаманың ауытқу шегі: қуат, жарық ағыны, мөлшері номиналды маңыздың  $\pm 10\%$  құрайды.
- КЦТ маңызының ауытқу шегі номиналды маңыздың  $\pm 300\text{К}$  құрайды.
- Шамшырақтар айналымы ток - В, Гц ( $\pm 0,4$  Гц) жүйесінде жұмыс жасауға есептелінген.
- Қуаттандыру желісі коммуникациялық және найзағай кедергілерінен қорғанылуы тиіс.
- Электр энергиясының сапасы ГОСТ 32144-2013 сәйкес келу керек.
- % көрсетілген апаттық режимдегі жарық ағыны номинал ағынның пайыздық мөлшері болып табылады.
- Жарық ағынының пульстену коэффициенті <5%.
- Ауа райының мәні УХЛ4\* 15150-69 МЕМСТ-іне , қоршаған ауаның төмен жұмыс мәні +5°C.
- Қорғау дәрежесі IP, МЕМСТ IEC 60598-1-2017 сәйкес келеді.
- Қорғаныш шыны түрі:Опал Шашыратқышы.
- Шырақтың қуат коэффициенті орнатылған шырақтың түрімен анықталады.
- Кестеде көрсетілген шамдалдың өлшемдері туралы толығырақ мәліметті "Шамдалдың габариттік және орнату өлшемдері" бөлімінен қараңыз.
- Шырақтардың барлық параметрлері қуат көзінің номиналды кернеуінде және пайдаланудың қалыпты жағдайларында көрсетілген.

## Комплект поставки

- Светильник, шт - 1
- Паспорт, шт - 1
- Упаковка, шт - 1

## Назначение и общие сведения

- Светильник подвесной, на полупроводниковых источниках света (светодиодах) предназначен для общего освещения административно-общественных помещений.
- Источник света, содержащийся в светильнике, может быть заменен только производителем или его сервисным агентом.
- Светильник соответствует требованиям ТР ТС и ТР ЕАЭС.

## Указания по технике безопасности

- Не производить никаких работ со светильником при поданном на него напряжении.
- Рабочее положение светильника должно исключать возможность смотреть на источник света с расстояния менее 0,5 м.



- Запрещается эксплуатация светильника с поврежденным рассеивателем.



- Запрещается самостоятельно производить разборку, ремонт или модификацию светильника. В случае возникновения неисправности необходимо сразу отключить светильник от питающей сети и обратиться на завод-изготовитель или в специализированную службу по ремонту и обслуживанию светильников.

- Светильники на полупроводниковых источниках света (светодиодах) относятся к малоопасным твердым бытовым отходам и утилизируются в соответствии с ГОСТ Р 55102-2012.

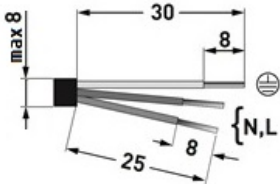
## Правила эксплуатации и установка

Эксплуатация светильника должна производиться в соответствии с «Правилами технической эксплуатации электроустановок потребителей». Установку, чистку светильника и замену компонентов производить только при отключенном питании. Очистку рассеивателя светильника производить по мере его загрязнения, мягкой тканью, смоченной в мыльном растворе.

1. Отключить питание в сети.



2. Зачистить провод питания (max 1,5 мм<sup>2</sup>) согласно рисунку.



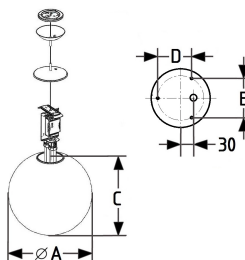
3. Установить монтажную плату на поверхность потолка и подсоединить питающие провода к клеммной колодке. Закрепить декоративную потолочную чашку.

4. Установить соответствующий источник света. Поднять декоративную крышку, затем повесить рассеиватель на установочную плату, опустить декоративную крышку на рассеиватель.

**Установку и подключение светильника должен выполнять специалист  
–электромонтажник, соответствующей квалификации.**

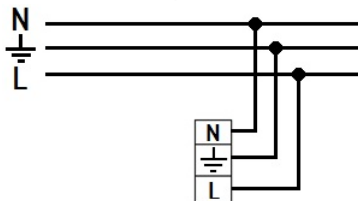
### Габаритные и установочные размеры светильника

1.



### Схема подключения

1. Схема подключения светильника к питающей сети.



### Гарантийные обязательства

- Завод-изготовитель обязуется безвозмездно отремонтировать или заменить светильник вышедший из строя не по вине покупателя в условиях нормальной эксплуатации, в течение гарантийного срока.
- Светильник является обслуживаемым прибором. При установке светильника необходимо предусмотреть возможность свободного доступа для его обслуживания или ремонта. Завод-производитель не несет ответственности и не компенсирует затраты, связанные со строительными-монтажными работами и наймом специальной техники при отсутствии свободного доступа к светильнику для его обслуживания или ремонта.
- Гарантийный срок – 36 месяцев с даты поставки светильника.
- Гарантийные обязательства не признаются в отношении изменения оттенков окрашенных поверхностей и пластиковых частей в процессе эксплуатации.

- Гарантийный срок на блоки резервного питания (поставляемые в комплекте с аккумуляторной батареей), а также на компоненты систем управления освещением (поставляемые без светильников), составляет 12 (двенадцать) месяцев с даты поставки.
- Световой поток в течение гарантийного срока сохраняется на уровне не ниже 70% от заявляемого номинального светового потока, значение коррелированной цветовой температуры и область допустимых значений коррелированной цветовой температуры в течение гарантийного срока - согласно приведенным в ГОСТ 34819-2021.
- Гарантия сохраняется в течение указанного срока при условии, что сборка, монтаж и эксплуатация светильников производится специально обученным техническим персоналом и в соответствии с паспортом на изделие.
- Срок службы светильников в нормальных климатических условиях при соблюдении правил монтажа и эксплуатации составляет:  
8 лет – для светильников, корпус и/или оптическая часть (рассеиватель) которых изготовлены из полимерных материалов.  
10 лет – для остальных светильников.
- Производитель оставляет за собой право на внесение изменений в конструкцию изделия улучшающие потребительские свойства. Кроме того, производитель не несет ответственности за возможные опечатки и ошибки, возникшие при печати.
- Хранение.  
Светильники должны храниться в отапливаемых и вентилируемых складах, хранилищах с кондиционированием воздуха, расположенных в любом макроклиматическом районе при температуре от +5 до +40°С и относительной влажности не более 80%.  
NiCd, NiMh аккумуляторы: Температурный диапазон +5 до +40°С  
При длительном хранении более полугода рекомендуется производить заряд аккумуляторов – 5 циклов заряда разряда.  
Условия транспортирования светильников должны соответствовать группе “Ж” ГОСТ 23216.  
Транспортировать в упаковке производителя любым видом транспорта при условии защиты от механических повреждений и непосредственного воздействия атмосферных осадков.

### **Свидетельство о приемке**

Светильник соответствует ТУ 27.40.25-015-88466159-2019 и признан годным к эксплуатации. Светильник сертифицирован.

Дата выпуска \_\_\_\_\_

Контролер \_\_\_\_\_

Упаковщик \_\_\_\_\_

Завод-изготовитель: ООО "МГК "Световые Технологии"

Адрес завода-изготовителя: 390010, Россия, г. Рязань, ул. Магистральная д.10 а.

Дата продажи \_\_\_\_\_

Штамп магазина

---

Более подробную информацию Вы можете найти на нашем сайте [www.LTcompany.com](http://www.LTcompany.com)

Телефон бесплатной горячей линии

8 800 333-23-77

## Жеткізілім жиынтығы

- Шамдал, дана - 1
- Төлқұжат, дана - 1
- Орам, дана - 1

## Міндетті және жалпы мәліметтер

- аспалы шамшырақ, жартылай өткізгішті жарық көздерінде (жарық диодтарында) өкімшілік-қоғамдық үй-жайларды жалпы жарықтандыру үшін арналған.
- Шамшырақтың қуаттандыру көзін өндіруші немесе оның қызмет көрсету агенті арқылы ауыстырыға болады.
- Шам КО ТР ,ЕЭО ТР талаптарына сәйкес келеді.

## Міндеті және жалпы мәліметтер

- Тоқ жүйесінде кернеу берген кезде шамшашырақпен ешқандай жұмыс жүргізуге болмайды.

- Шамшырақтың жұмыс орны жарық көзіне 0,5 м кем қашықтықтан қарау мүмкіндігін шектейтіндей орналасуы керек.

- Шашыратқышы бүлінген шамшырақты эксплуатациялауға тыйым салынады.



- Шамдалды түрлендіру, жөндеу немесе өздігінен бөлшектеу тыйым салынады. Жарамсыздығы байқала бастаған кезде шамдалды жеткізу желісінен өшіру керек және зауыт-өндірушіге немесе арнайы жөндеу мен қызмет көрсету орталықтарына көрсету керек.
- Жартылай өткізгіш Жарық көздеріндегі (жарықдиодты) шамдар аз қауіпті қатты тұрмыстық қалдықтарға жатады және Р 55102-2012 ГОСТ сәйкес кәдеге жаратылады.

## Пайдалану және орнату қондыру ережелері

Шамшырақтың пайдалану "Тұтынушылардың электр қондырғыларын техникалық пайдалану ережелеріне " сәйкес келу керек.

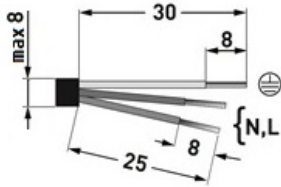
Орнату, шамды тазалау және компоненті ауыстыру тек тоқтан ажыратылған кезде жүргізуге болады. Шамшырақтың шашыратқышын ластанған сайын сабын ерітіндісінде суланған жұмсақ матамен тазалау қажет.

1. Желідегі қуатты өшіріңіз.





2. Электр сымын (max 1,5 мм<sup>2</sup>) суретке сәйкес тазалаңыз.



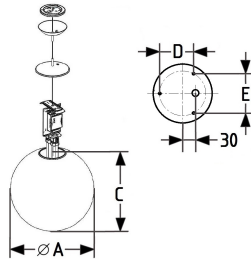
3. Орнату тақтасын төбенің бетіне орнатыңыз және қуат сымдарын терминал блогына қосыңыз. Төбеге арналған сәндік шыныаяқты бекітіңіз.

4. Тиісті жарық көзін орнатыңыз. Сәндік қақпақты көтеріңіз, содан кейін шашыратқышты орнату тақтасына іліп қойыңыз, сәндік қақпақты шашыратқышқа түсіріңіз.

**Шамшырақты орнату және қосу жұмыстарын маман - біліктілігі сәйкес электрмонтаждаушы орындауы керек.**

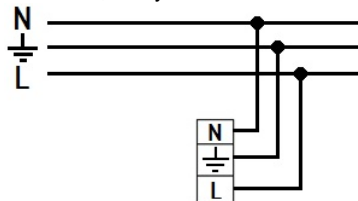
### Шамшырақтың габариттік және орнату өлшемдері

1.



### Қосу сызбасы

1. Шамдалдың қуаттандыру желісіне қосылу сызбасы.



### Кепілдік міндеттемелері

- Өндіруші зауыт кепілдік мерзім кезеңінде қалыпты пайдаланылған және орнату ережелері сақталған жағдайда сатып алушының кінәсінен тыс істен шыққан шамшырақты ақысыз жөндеуге немесе алмастыруға міндеттенеді.
- Шамшырақ қызмет көрсету құрылғысы боп табылады. Шамшырақты қондырғанда оның еркін қызмет көрсету немесе жөндеу кезіндегі кедергісіз қол жеткізуін қамтамасыз ету қажет. Өндіруші-зауыт шамшырақтың техникалық қызмет көрсету немесе жөндеу жұмыстарын өткізу үшін шамшыраққа еркін қол жеткізу болмаған кезде құрылыс жұмыстары немесе арнайы жабдықтарды жалдауға байланысты шығындарды өтемейді және оған жауапты емес.
- Кепілдік мерзімі - шамшырақ жеткізілген күннен бастап 36 ай.
- Кепілдік міндеттері эксплуатация барысында боялған беттің және пластик беттердің өзгеруіне орындалмайды.

- Резервтік қоректендіру блоктарының (аккумулятор батареясымен жинақта жеткізілетін), сонымен бірге жарықтандыруды басқару жүйесінің құраушыларының кепілдік мерзімі жеткізілген күннен бастап 12 (он екі) айды құрайды.
- Жарық ағыны кепілдік мерзімінің барысында ұсынылатын номинал жарық ағынынан 70% төмен емес деңгейінде сақталады, кепілдік мерзімінің барысында өзгертілген түс температурасының мәні және өзгертілген түс температурасының рұқсат етілген мәндерінің аумағы - МЕМСТ 34819-2021 келтірілген мәндерге сәйкес.
- Жинақтау, қондыру және қызмет көрсетуі өнімге берілген төлқұжатқа сәйкес келетін болса, кепілдік көрсетілген мерзімге дейін сақталынады.
- Қалыпты климаттық жағдайда монтаж және эксплуатация ережелерін орындаған кезде шамшырақтардың жарамдылық мерзімі келесідей болады:  
8 жыл - корпусы және/немесе оптикалық бөлігі (шашыратқыш) полимер материалдан жасалған,  
10 жыл - басқа шамдалдар үшін.
- Өндірушіде осы бұйымның құрылымына тұтыну қасиеттерін жақсарту мақсатында өзгерістер енгізу құқығы болады. Сонымен қатар, өндіруді баспа барысындағы баспа қателері мен басқа да қателер үшін жауапты болмайды.
- Сақтау және тасымалдау.  
Шамдал жылытылатын және желдетілетін, ауаны баптайтын қоймаларда сақталуы тиіс,кез-келген макроклиматты аймақтарда температурасы +5 тан +40°C дейін және қатысты ылғалдылығы 80% көп емес жағдайда бейімделінген.  
NiCd, NiMh аккумуляторлары: Температуралық диапазондары +5 до +40°C  
Жарты жылдан астам уақытта сақтау үшін аккумулятор қуаттандыруы -5 қуатсыздандыру циклімен істен шығуы ұсынылады. Шамдалдарды тасысалдау шарттары МЕМСТ 23216 «Ж» тобымен сәйкес болуы қажет.  
Кез келген тасымалмен өндірушінің қаптамасымен тасымалдауға болады, тек механикалық қауалардан сақтық және атмосфералық шөгү ықпал етуінен шарты болған жағдайда.

### Қабылдау туралы куәлік

Шырақ ТУ 27.40.25-015-88466159-2019 сәйкес және қолдануға жарамды болып табылды.Шырақ сертифицикатталған.

Шығарылған

күні \_\_\_\_\_

Контроллер \_\_\_\_\_

Ораушы \_\_\_\_\_

Өндіруші зауыт: "МГК"ЖШҚ Жарық Технологиялары""

Өндіруші зауыттың мекен-жайы: 390010, Ресей, Рязань қ., Магистральная көш., 10 а үй.

Сату күні \_\_\_\_\_

Дүкен мөртаңбасы

---

Толық ақпаратты сіз біздің веб-сайтымызда [www.LTcompany.com](http://www.LTcompany.com) көре аласыз.

Тегін желісінің телефоны

8 800 099-77-70

26.12.2023 2:19:55